



แนวคิดและแรงบันดาลใจ ทางศิลปะ



ความรู้เบื้องต้นเกี่ยวกับศิลปะและการสื่อสาร

แรงบันดาลใจ (Inspiration) >>>>



แรงบันดาลใจ คือ พลังอำนาจในตนเอง ชนิดหนึ่ง ที่ใช้ในการขับเคลื่อนการคิด กระตุ้น หรือจูงใจให้เกิด แนวคิด กระบวนการที่สร้างสรรค์โดยมีวัตถุประสงค์เพื่อตอบสนอง ความต้องการทางจิตใจ มักเกิดจากความ ประทับใจ หรือสะเทือนใจ ต่อสิ่งต่างๆที่อยู่ รอบตัว ช่วยให้มนุษย์เรากระทำการสร้างสรรค์ งานได้โดยอิสระ

ความรู้เบื้องต้นเกี่ยวกับศิลปะและการสื่อสาร



สถานที่



บุคคล



เหตุการณ์



ช่วงเวลา

การได้สัมผัส
ผ่านประสาทสัมผัสทั้ง 5



แรงบันดาลใจ
inspiration

ความหมายและความสำคัญของแรงบันดาลใจ

แรงบันดาลใจ (Inspiration) หมายถึง พลังอำนาจในตนเองชนิดหนึ่ง ที่ใช้ในการขับเคลื่อนการคิดและการกระทำใด ๆ ที่พึงประสงค์ เพื่อให้บรรลุผลสำเร็จได้โดยไม่ต้องอาศัยสิ่งจูงใจภายนอกที่จะก่อให้เกิดแรงจูงใจขึ้นภายในจิตใจเสียก่อน เพื่อที่จะกระตุ้นให้เกิดการคิดและการกระทำในสิ่งที่พึงประสงค์เหมือน เช่น ปกติวิสัยของมนุษย์ส่วนใหญ่ ไม่ว่าจะสิ่งที่คุณกระทำนั้นจะยากสักเพียงใด คุณก็พร้อมที่จะฝ่าฟันอุปสรรคอุปสรรคทั้งหลายสูตรความสำเร็จที่ต้องการให้จงได้แม้ต้องเสียสละบางสิ่งของตนเองไปบ้างก็พร้อมที่จะเสียสละได้เสมอ ถ้าจะช่วยนำมาซึ่งผลสำเร็จที่ต้องการนั้นได้จริงๆ (น้ำทิพย์ วิภาวิน, มปป.)

รูปแบบของแรงบันดาลใจ

◎ แรงบันดาลใจจากเป้าหมาย (Inspiration by Goal)

แต่แต่ละคนจะมีเป้าหมายที่แตกต่างกัน และตั้งเป้าหมายไว้สูงเสมอเพื่อความท้าทายและต้องการไปถึงซึ่งจุดหมายนั้นให้ได้ ขณะที่บางคนตั้งเป้าหมายกลางๆดูความเป็นไปได้ไม่สูงเกินไปไม่ต่ำเกินไปเพื่อสำหรับความไม่สมหวังที่อาจเกิดขึ้น

◎ แรงบันดาลใจจากต้นแบบ (Inspiration by Role Model)

การเรียนรู้ที่จะสร้างแรงบันดาลใจจากผลงานของผู้อื่นที่ประสบความสำเร็จโดยไม่คิดที่จะลอกเลียนแบบคือการใช้แรงบันดาลใจที่ดีที่สุด แรงบันดาลใจส่วนใหญ่เกิดมาจากมีต้นแบบเป็นบุคคลผู้เหล่านั้น มักเป็นบุคคลที่มีลักษณะพิเศษแตกต่างจากบุคคลทั่ว ๆ ไป

รูปแบบของแรงบันดาลใจ

◎ แรงบันดาลใจจากแรงกระตุ้น (Inspiration by Motivation)

การจูงใจการคล้อยตามด้วยการเสริมสร้างแรงจูงใจภายในให้กับผู้ตาม ด้วยการมีแรงกระตุ้นจากความคาดหวังและเป้าหมาย

◎ แรงบันดาลใจที่เกิดขึ้นจากการขับเคลื่อน (Inspiration by Dynamic)

เป็นแรงบันดาลใจที่เกิดขึ้นโดยธรรมชาติแล้วแต่จังหวะของช่วงการใช้ชีวิตว่าในช่วงนั้นจะพบเจอกับอะไรที่จะส่งผลและมีอิทธิพลในช่วงเวลานั้น

สาเหตุแห่งแรงบันดาลใจภายใน

คือ สาเหตุจากจิตใจส่วนลึกของมนุษย์ สามารถเกิดขึ้นได้จาก 2 สาเหตุ

สาเหตุแรก คือ เกิดขึ้นจากความตั้งใจถึงบางเรื่องและได้กลายเป็นแรงบันดาลใจที่พยายามกระทำให้สำเร็จซึ่งอาจจะเรียกว่าเป็นอุดมการณ์ก็ได้และ

สาเหตุที่ 2 คือ การฉกฉวย ซึ่งการฉกฉวยนี้เป็นสภาวะทางความคิดที่เกิดขึ้นอย่างฉับพลันทันที

สาเหตุแห่งแรงบันดาลใจภายนอก

คือ เกิดจากสภาพแวดล้อมทางภายนอก ซึ่งไปส่งผลกระทบต่อหรือสะท้อนทางความคิด จิตใจ จนก่อให้เกิดความคิด สร้างสรรค์บางอย่างขึ้นมาได้ ไม่ใช่แค่การเฝ้ามองหรือชื่นชมเหมือนกับคนทั่ว ๆ ไป นั่นก็คือคือสภาพแวดล้อมทางธรรมชาติ หากจะมีกระบวนการใดที่จะสามารถช่วยกระตุ้นให้มนุษย์เกิด ความคิดสร้างสรรค์เรื่องต่าง ๆ ได้ อย่างมีความกลมกลืนกับชีวิตของมนุษย์มากที่สุด

การเดินทางตามแรงบันดาลใจดังกล่าวมีหลักคิด 5 ข้อ ดังนี้

1. ตั้งเป้าหมายในชีวิต ต้องมีเป้าหมายที่ใหญ่ขึ้น เป้าหมายที่ตั้งอย่างดี และชัดเจน เป็นครึ่งหนึ่งของความสำเร็จ

2. สร้างมูลค่าให้ตัวเอง โฟกัสที่ตัวเองว่าจะทำอย่างไรให้ตัวเองเก่งขึ้น มูลค่าของฉันท้องมากขึ้น คุณต้องเรียนรู้ตลอดเวลา

3. เลือกคบกับคนเก่ง ยกมาตรฐานตัวเองแข่งกับตัวเอง เก่งขึ้นให้ได้ วันละ

1 เปอร์เซ็นต์

4. คำปฏิเสธเป็นเรื่องธรรมดา ต้องฝึกตัวเองให้เคยชินกับคำปฏิเสธ

5. ลงมือทำ สิ่งใดจะเกิดขึ้นไม่ได้เลยถ้าไม่ลงมือทำ ลองทำเริ่มจาก เล็กๆ ก่อน

การสร้างแรงบันดาลใจ

1. แรงบันดาลใจจากจินตนาการ

ในการสร้างจินตนาการจะใช้ “สมาธิ” เป็นหลักเบื้องต้นประกอบกับสถานที่ ซึ่งนอกจากจะเป็นห้องหรือมุมออกแบบแล้ว อาจเป็นสถานที่ที่มีความสงบเพียงพอ โดยเริ่มต้นด้วยการรวมจิตใจให้เป็นอันหนึ่งอันเดียวกันและสงบนิ่ง ต่อจากนั้นใช้ความคิดนำว่าจะสร้างหรือออกแบบเรื่องอะไร

2. แรงบันดาลใจจากธรรมชาติ

แรงบันดาลใจที่เกิดจากธรรมชาตินี้มีอยู่ 2 ทางคือ ทางตรงและทางอ้อมทางตรง

3. แรงบันดาลใจจากสังคมและวัฒนธรรม

สังคมและวัฒนธรรมจะควบคู่กันไป เพราะถ้าไม่มีสังคมแล้ววัฒนธรรมจะเกิดขึ้นไม่ได้วัฒนธรรมที่ให้แรงบันดาลใจนี้มีอยู่ 2 ลักษณะ คือ ลักษณะที่เป็นรูปธรรม ลักษณะที่เป็นนามธรรม

10 เทคนิคการสร้างแรงบันดาลใจพิชิตเป้าหมายในชีวิต ดังนี้

- มีเป้าหมายและวิสัยทัศน์ที่ชัดเจน
- การเขียนเป้าหมาย
- การอ่านหนังสือดีๆ
- จดบันทึก
- การหาแบบอย่างหรือบุคคลตัวอย่าง
- รู้จักบริหารเวลาได้อย่างมีประสิทธิภาพและชาญฉลาด
- ความผิดพลาดมีไว้ให้เรียนรู้
- ควรสร้างทัศนคติแบบ “ฉันทำได้”
- มองโลกในแง่ดี
- ทำสิ่งที่ไม่เคยทำ

แรงบันดาลใจกับกระบวนการคิดเชิงศิลปะ

เมื่อสามารถค้นหาแรงบันดาลใจได้แล้ว ต่อมาคือการเปลี่ยนแรงบันดาลใจให้เป็นแนวความคิดที่มีความชัดเจน ความคิดสร้างสรรค์

การคิดแนวตั้ง (Vertical Thinking)

เป็นการคิดเพื่อการสรรหาสิ่งที่ถูกต้อง เป็นเหตุเป็นผล วิเคราะห์แยกแยะ หาข้อผิดพลาด เพื่อนำมาเลือกสรรวิธีที่ดีที่สุดและใช้ในการแก้ไขปัญหา อีกทั้งยังสามารถกำจัดทางเลือกอื่นๆ ออกเมื่อค้นพบทางเลือกที่ดีที่สุดแล้วก็จะไม่คิดหาวิธีอื่นๆ อีกต่อไป

การคิดแนวข้าง (Lateral Thinking)

คือ การคิดที่หลีกเลี่ยงจากความซ้ำซากจำเจ หรือความคิดเดิมๆ รวมถึงความเข้าใจที่มีอยู่เดิมเพื่อค้นหาสิ่งใหม่ โดยปกติแล้วความคิดที่มีอยู่จะสร้างขึ้นจากประสบการณ์เดิมและความเข้าใจที่เคยประสบมา การคิดแนวข้างจึงเป็นวิถีทางในการหลบหนีจากความคิดวิถีเดิมเพื่อค้นหาสิ่งที่เรียกว่า “ดีกว่า”

การคิดแนวนาน (Parallel Thinking)

เป็นการวางความคิดต่าง ๆ ลงไปข้าง ๆ กัน โดยไม่มีการปะทะ ไม่มีการโต้เถียง ไม่มีการตัดสินว่าความคิดใดถูก ความคิดใดผิดตั้งแต่แรก การคิดแบบนี้จะทำให้เกิดการสำรวจและการค้นคว้าเชิงลึกเกี่ยวกับเรื่องนั้น ๆ ก่อนสรุปหรือตัดสินใจ โดยอาศัยกระบวนการวิจัย และกระบวนการออกแบบเทคนิควิธีคิดแนวนานนี้เรียกว่า วิธีคิดแบบหมวก 6 ใบ

◎ หมวก 6 ใบ 6 สี ของ Dr. Edward de Bono ได้แก่

- หมวกสีขาว (White Hat) สีขาว เป็นสีที่ชี้ให้เห็นถึงความเป็นกลาง เกี่ยวข้องกับข้อเท็จจริง จำนวนตัวเลข เมื่อสวมหมวกสีนี้ หมายความว่าที่ประชุมต้องการข้อเท็จจริงเท่านั้น
- หมวกสีแดง (Red Hat) สีแดง เป็นสีที่แสดงถึงอารมณ์และความรู้สึกสัญชาตญาณและกลางสังหรณ์
- หมวกสีดำ (Black Hat) สีดำ เป็นสีที่แสดงถึงความโศกเศร้าและการปฏิเสธ การสวมหมวกสีนี้ ต้องพูดถึงจุดอ่อน อุปสรรค โดยมีเหตุผลประกอบ
- หมวกสีเหลือง (Yellow Hat) สีเหลือง คือสีของแสงแดดและความสว่างสดใส การคาดการณ์ในทางบวก ความคิดเชิงบวก เป็นการมองโลกในแง่ดี
- หมวกสีเขียว (Green Hat) สีเขียว เป็นสีที่แสดงถึงความอุดมสมบูรณ์และการเจริญเติบโต
- หมวกน้ำเงิน (Blue Hat) สีน้ำเงิน เป็นสีที่ให้ความรู้สึกสงบ จะเป็นเหมือนท้องฟ้า หมวกนี้เกี่ยวกับการควบคุม การบริหารกระบวนการคิด หรือการจัดระเบียบการคิด เพื่อให้เกิดความชัดเจน ในเรื่องของความคิดรวบยอด ข้อสรุป การยุติข้อขัดแย้ง

การคิดแบบหมวก 6 ใบ (6 Hat Thinking)

PROCESS



Blue Hat - Process

Thinking about thinking.
What thinking is needed?
Organizing the thinking.
Planning for action.

CREATIVITY



Green Hat - Creativity

Ideas, alternatives, possibilities.
Solutions to black hat problems.

FACTS



White Hat - Facts

Information and data.
Neutral and objective.
What do I know?
What do I need to find out?
How will I get the information I need?

BENEFITS



Yellow Hat - Benefits

Positives, plus points.
Why an idea is useful.
Logical reasons are given.

FEELINGS



Red Hat - Feelings

Intuition, hunches, gut instinct.
My feelings right now.
Feelings can change.
No reasons are given.

CAUTIONS



Black Hat - Cautions

Difficulties, weaknesses, dangers.
Spotting the risks.
Logical reasons are given.

ความรู้เบื้องต้นเกี่ยวกับศิลปะและการสื่อสาร

ความคิดสร้างสรรค์ [Creative Thinking]



ความคิดสร้างสรรค์ มักเป็นความคิดเชิงบวก ผลที่ได้จะเป็นประโยชน์กับคนหมู่มากหรือส่วนใหญ่ มากกว่าการจะคิดหรือประดิษฐ์สิ่งใดเพื่อคนไม่กี่คน ความคิดสร้างสรรค์ที่เห็นได้ชัดเจนและเข้าใจได้ง่าย คงจะเป็นส่วนเกี่ยวข้องกับปัจจัย 4 ที่ใช้ในการดำเนินชีวิตเป็นหลัก เพราะมนุษย์บนโลกต้องพึ่งพาอาศัยปัจจัยสี่ การคิดค้นหรือการประดิษฐ์อุปกรณ์เครื่องมือเครื่องใช้ ต้องอิงกับปัจจัยสี่ที่จำเป็นในการดำรงชีวิตในแต่ละวัน

ความรู้เบื้องต้นเกี่ยวกับศิลปะและการสื่อสาร



Vincent Van Gogh

ศิลปินสมัย อิมเพรสชันนิสต์ ซึ่งมีแนวทางการสร้างงานศิลปะอย่างมีเอกลักษณ์เฉพาะตัว

กระบวนการของพฤติกรรม ในการสร้างงานศิลปะ

1. ที่มาของการสร้างงานศิลปะ

สาเหตุหรือที่มาที่ศิลปินในการสร้างงานศิลปะ ย่อมแตกต่างกันออกไป สุดแท้แต่ผู้สร้างงานนั้น จะให้ความกระจ่าง เหตุที่สร้างอาจเพราะอยู่ว่าง ไม่รู้จะทำอะไร อาจสร้างเพราะใจรัก เพื่อความเพลิดเพลิน เพื่อขาย เพื่อสะท้อนสภาพสังคม อาจเพื่อบันทึกสภาพเหตุการณ์ หรือความทรงจำที่ประทับใจ หรืออาจเพราะแรงกดดันที่ต้องการ หาทางระบายอารมณ์ และเหตุผลอื่น ๆ อันเป็นสาเหตุผลักดันให้สร้างงานนั้น ๆ ออกมา

ความรู้เบื้องต้นเกี่ยวกับศิลปะและการสื่อสาร



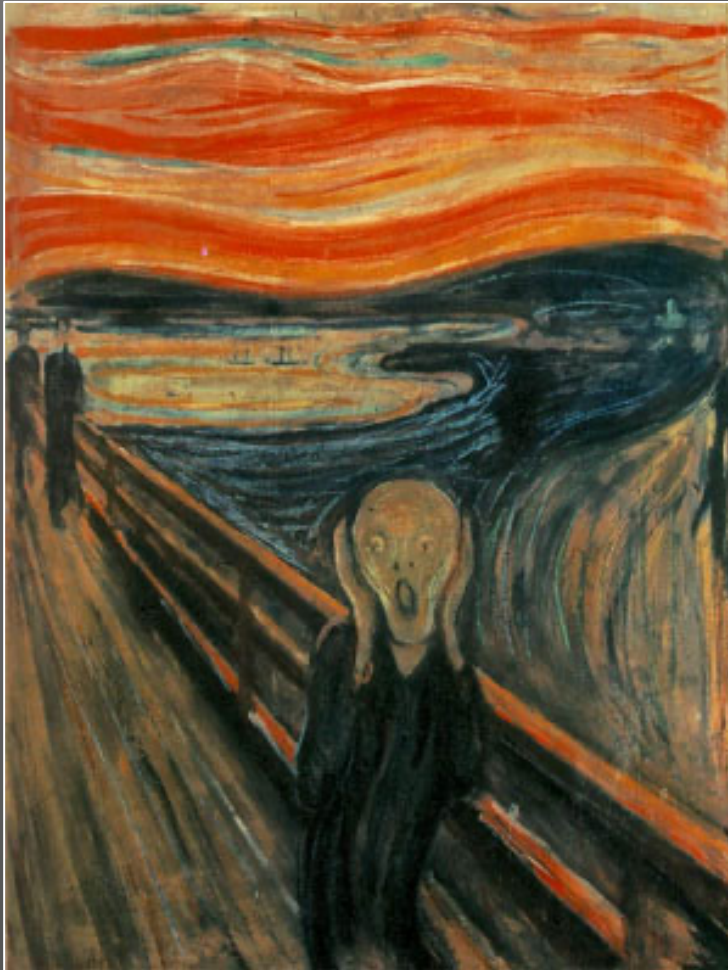
ภาพ *The Scream*,
1893.
โดยศิลปิน *Edvard
Munch*

2. แรงบันดาลใจของการสร้างงานศิลปะ

พฤติกรรมการแสดงออกของมนุษย์แต่ละครั้งย่อมต้องได้รับการกระตุ้นจากสิ่งเร้าหรือแรงบันดาลใจ ซึ่ง แรงบันดาลใจ แบ่งออกเป็น 2 ประเภท คือ

2.1 แรงบันดาลใจภายนอก ได้แก่ สรรพสิ่งที่เป็นสภาพแวดล้อมรอบ ๆ ตัวศิลปิน อันอาจได้แก่ คน สัตว์ ทิวทัศน์ สิ่งของ ขนบธรรมเนียมประเพณี เช่น **ธรรมชาติที่งดงาม ความยากจน ความทารุณโหดร้าย การกดขี่ข่มเหง** เป็นต้น แล้วเกิดความสะเทือนใจต่อแรงบันดาลใจนั้น ก่อให้เกิดความรู้สึกและจินตนาการขึ้น และถ่ายทอดความรู้สึกนั้นออกมาเป็นผลงานศิลปะ ฯลฯ ที่ล้วนสามารถกระตุ้นให้เกิดแรงบันดาลใจได้ทั้งสิ้น

ความรู้เบื้องต้นเกี่ยวกับศิลปะและการสื่อสาร



The Scream, *1893. โดยศิลปิน Edvard Munch*

ภาพวาด "หวีด" หรือ "The Scream" ผลงานภาพวาดชิ้นเอกของ "เอ็ดเวิร์ด มุงค์" ศิลปินชาวนอร์เวย์ ภาพนี้เป็นที่รู้จักอย่างกว้างขวางในวงการศิลปะทั่วโลก เนื่องจากเป็นภาพของชายที่กำลังทำท่ากรีดร้องและเอามือป้องหูอารมณ์หวาดกลัวที่สื่อออกมาชัดเจนและการให้สีส้มที่สะท้อนการดำรงอยู่ของความกังวลและความท้อแท้สิ้นหวังในโลกปัจจุบัน ถูกประมูลด้วยราคาถึง 119.9 ล้านดอลลาร์สหรัฐ (ประมาณ 3,597 ล้านบาท) ที่สถาบันประมูลชอร์เชอปีนครนิวยอร์ก และนับเป็นภาพวาดของศิลปินระดับโลกที่ทำราคาประมูลได้สูงที่สุดในโลก

ความรู้เบื้องต้นเกี่ยวกับศิลปะและการสื่อสาร



"Nude, Green Leaves and Bust" ภาพวาด ไม้ด

ใบไม้สีเขียว และรูปสลัก ของปิกัสโซ ถูกประมูลไปด้วยราคา 106.5 ล้านดอลลาร์สหรัฐ (ประมาณ 3,195 ล้านบาท) เมื่อปี 2010

คำอธิบายภาพวาดนี้ โดย **Glenys Roberts** โดยภาพวาดนี้ ของปิกัสโซวาดขึ้นเมื่อปี 1932 โดยนางแบบเปลือยในภาพคือ **Marie-Therese Walter** สาวน้อยวัย 17 ปี (ผู้รักของ ปิกัสโซ)

1 หากสังเกตดีๆ บริเวณด้านข้างของรูปสลักจะเห็นภาพโครงหน้า ที่เห็นจมูก ริมฝีปาก และเจ้าของใบหน้านั้นก็คือ ปิกัสโซ ซึ่งอธิบายได้ถึง ความสัมพันธ์ระหว่าง ปิกัสโซ กับ มาเรีย นั่นเป็นสิ่งต้องห้ามที่ไม่อาจเปิดเผยได้ (เป็นขู้กัน)

2 เป็นรูปสลักของมาเรีย ตั้งอยู่บนแท่น ซึ่งแสดงให้เห็นว่า ปิกัสโซ ยกย่อง และลุ่มหลง มาเรียเป็นอย่างมาก ในส่วนของรูปสลักใช้เทคนิคในการวาดโดยใช้ เกรียงผสมสี(Palette Knife) ทำให้ภาพรูปสลัก ดูมีมิติที่ลึก ตัดกับภาพเปลือยของเธอบริเวณด้านล่างที่ดู นุ่มนวล

ความรู้เบื้องต้นเกี่ยวกับศิลปะและการสื่อสาร



3 ใบไม้ขนาดใหญ่ในภาพนั้นคือ ใบของต้น **Philodendron** ซึ่งชื่อนี้มาจากภาษากรีก 2 คำ คือคำว่า **Philo** แปลว่า รัก (**Love**) และคำว่า **dendron** แปล ต้นไม้(**Tree**) รวมกันก็คือ ต้นรัก ต้นรักนี้เป็นต้นไม้ที่เติบโตเร็ว และปักชำก็ได้อีก ต้นรักนี้ไว้ในห้องนอน และปักชำคงต้องการจะสื่อถึง ความรักที่เขามีต่อ มาเรีย

4 เงาดำ 2 แถบนี้ยังคงเป็นที่ถกเถียงกันของเหล่านักวิเคราะห์ว่ามันมีความหมายอย่างไร พวกหนึ่งให้ความเห็นว่าพวกหนึ่ง มีความเห็นว่า ปักชำอยู่ในห้วงแห่งความลุ่มหลง มาเรียอย่างโง่หัวไม่ขึ้น พวกหนึ่ง มีความเห็นว่าแถบที่คอคก็คือ เครื่องประดับ

5 มันคือผลแห่งกิเลส ตัณหา ในพระคัมภีร์ ที่พระเจ้าได้ห้ามไม่ให้อดัมส์ กับ อีวา กินแอปเปิ้ล แต่พวกเขาไม่สามารถหยุดยั้งความต้องการ และการยุแหย่ของซาตาน เช่นเดียวกับ ปักชำ ที่ไม่อาจห้ามใจที่มีต่อมาเรียได้เช่นกัน

ความรู้เบื้องต้นเกี่ยวกับศิลปะและการสื่อสาร



ตำนานของแอปเปิ้ล ผลไม้ยอดนิยมที่ได้รับการกล่าวขวัญถึงมาช้านาน

แอปเปิ้ล(Apple) เป็นผลไม้ที่ได้รับการกล่าวถึงในตำนานของชาวคริสต์ โดยเฉพาะการกล่าวถึงแอปเปิ้ลในคัมภีร์ไบเบิลว่าผลไม้ต้องห้ามที่พระเจ้าห้ามไม่ให้อดัมส์กับอีวา กิน แต่ทั้งคู่หลงในกิเลสทำให้ถูกซาตานหลอกให้กินแอปเปิ้ล จนกลายเป็นจุดเริ่มต้นให้มนุษย์ทำบาป ทำให้แอปเปิ้ลในภาษาละตินตรงกับคำว่า **malus** ซึ่งแปลว่า ชั่วร้าย นั่นเอง

ในตะวันตกสาวโสดจะมีเกมชนิดหนึ่งเรียกว่า **Hallowtide** โดยหญิงสาวจะนั่งล้อมวงกัน แต่ละคนจะผูกแอปเปิ้ล 1 ชิ้นไว้กับเชือกแล้วหมุนหน้ากองไฟ ขึ้นไหนตกลงมา ก่อน คนนั้นจะได้แต่งงานเป็นคนแรก

อีกพิธีกรรมหนึ่ง เพื่อหาคู่ของสาวตะวันตก สาวๆ จะปอกเปลือกแอปเปิ้ลจนหมดผลโดยไม่ให้ขาดเลย(ถ้าขาดจะเป็นลางร้าย) แล้วโยนข้ามไหล่ซ้ายไปข้างหลัง เปลือก แอปเปิ้ลที่ตกพื้นจะเป็นรูปร่างอักษรย่อ หรืออักษรตัวแรกของสามีในอนาคต

ความรู้เบื้องต้นเกี่ยวกับศิลปะและการสื่อสาร



คนกรีกในสมัยโบราณมีประเพณีว่า เวลาผู้ชายจะขอสาวแต่งงานจะต้องโยนผลแอปเปิ้ลให้ และถ้าเธอรับได้ นั้นหมายความว่าตกลง

คนเดนมาร์กโบราณเชื่อว่า เวลาแอปเปิ้ลอยู่ใกล้คนที่นอกใจคนรักมันจะเหี่ยว

การตัดแอปเปิ้ลโดยไร้เหตุผล ถือว่าจะทำให้โชคร้าย เพราะแอปเปิ้ลเป็นสัญลักษณ์ของความ เป็นอมตะความเป็นนิรันดร์ และความสุขหลังความตาย

ว่ากันว่าเทพเจ้าของชาวสแกนดิเนเวีย คงความเป็นหนุ่มสาวได้ตลอดกาล โดยการกิน แอปเปิ้ลทองคำของ 'ไอดัน' ซึ่งเป็นเทพีแห่งความหนุ่มสาวและฤดูใบไม้ผลิ



ความรู้เบื้องต้นเกี่ยวกับศิลปะและการสื่อสาร

ตำนานของแอปเปิ้ล (ต่อ 2)

คนอังกฤษถือว่า วันที่ 21 ต.ค. ของทุกปีเป็นวันแอปเปิ้ล เพราะในคริสต์ศตวรรษที่ 16 ครูอังกฤษส่วนใหญ่มีรายได้ต่ำ พ่อแม่ของนักเรียนจึงชอบจัดแอปเปิ้ลใส่ตะกร้าไป เป็นของขวัญให้ครู

ชาวเดวอนไชร์ของอังกฤษ ใช้แอปเปิ้ลรักษาไฟหรือหูด โดยผ่าเป็นซีกแล้วนำไปถูบนไฟหรือหูด เปะเอาไว้ จะทำให้ไฟหรือหูดนั้นหายไปได้ ซึ่งวิธีการนี้ยังคงปฏิบัติกัน อยู่ในปัจจุบัน

ชาวตะวันตกสมัยก่อน จะเอาแอปเปิ้ลใส่ในถุงมันฝรั่ง เพื่อป้องกันไม่ให้มันฝรั่งอกเป็นต้นอ่อน และถ้าใส่ในถุงเก็บน้ำตาลหรือกล่องคุกกี้ จะช่วยป้องกันความชื้นได้

ในตำนานกรีก 'เอริส' เทพธิดาแห่งความขัดแย้งได้รับเชิญไปงานแต่งงาน นางอยากจะทำนางงานก็เลยเอาแอปเปิ้ลทองคำที่มีคำจารึกว่า "สำหรับคนที่สวยที่สุด" โยนขึ้น ไปบนโต๊ะทำให้เทพธิดาที่สวยงามเท่ากันสามองค์ คือ 'เฮรา' 'อะเทน่า' และ 'อะโฟรไดท์' แย่งแอปเปิ้ลกันจนทำให้เกิดสงครามถล่มกรุงทรอยต์ตามมา

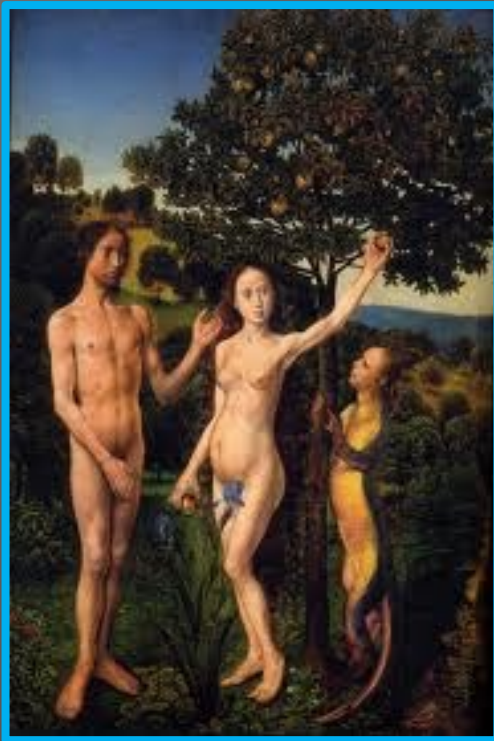
นอกจากนี้แล้ว แอปเปิ้ลยังมีบทบาททางวิทยาศาสตร์ด้วย เพราะเมื่อ 'ไอแซค นิวตัน' เห็นแอปเปิ้ลตกจากต้น เขาจึงค้นพบกฎเรื่องแรงโน้มถ่วง

ความรู้เบื้องต้นเกี่ยวกับศิลปะและการสื่อสาร

Apple 3 ลูกที่เปลี่ยนแปลงโลก



1



2



3



ความรู้เบื้องต้นเกี่ยวกับศิลปะและการสื่อสาร



ภาพ *Impression Sunrise, 1872*

โดยศิลปิน *Claude Monet*

ศิลปินลัทธิอิมเพรสชันนิสต์

ซึ่งลัทธินี้นิยมบันทึกความประทับใจ

ในธรรมชาติในทันทีทันใด

2.2 แรงบันดาลใจภายใน

ได้แก่ อารมณ์ ความรู้สึกนึกคิด ความต้องการ ความเจ็บปวด สภาพจิตสำนึกและจิตใต้สำนึก ฯลฯ ที่เกิดขึ้นภายในตัวศิลปินเองเมื่อเกิดขึ้นแล้ว ศิลปินจะรีบบันทึกแนวคิดนั้น เป็นผลงานศิลปะทันที หรือเกิดจากการสั่งสมประสบการณ์ในเรื่องนั้น ๆ มา นาน จนกระทั่งเกิดจินตนาการ และถ่ายทอดจินตนาการนั้นนั้นออกมาเป็นผลงานศิลปะ

ความรู้เบื้องต้นเกี่ยวกับศิลปะและการสื่อสาร

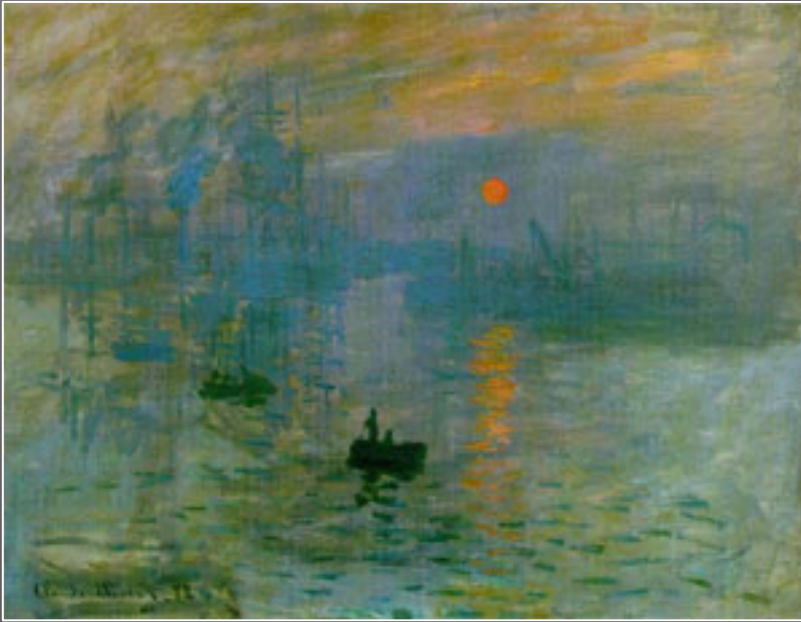


ลักษณะของศิลปะอิมเพรสชันนิสม์ ซึ่งเป็นสไตล์หนึ่งของการเขียนภาพที่สร้างอารมณ์โดยใช้สีมากกว่าจะแสดงรายละเอียดของสิ่งที่วาดและใช้จินตนาการถ่ายทอดออกมาจากความประทับใจสิ่งที่เห็นครั้งแรกอย่างทันทีทันใดและลักษณะการลงแปรงจะเร็วและทิ้งรอยแปรงเอาไว้ และในยุคนี้ นิยมวาดกันด้วยการ "แต้ม" สีเป็นจุดๆ บนผืนผ้าใบ

ภาพ **Impression, Sunrise** เป็นภาพทิวทัศน์ของท่าเรือที่ **เลอ ฮาฟร์ (Le Havre)** ในกรุงปารีสของประเทศฝรั่งเศสในขณะที่ยังคงอากาศที่กำลังโหม่งขึ้นจากพายุน้ำสึนามิท่ามกลางฝูงหมอกที่ก่อตัวอย่างหนาแน่น พร้อมเข้าปกคลุมท้องฟ้ายามเช้าในเขตอุตสาหกรรมแห่งนี้ หากมองดูเพียงผิวเผิน ภาพนี้อาจดูเหมือนเป็นภาพวิจิตรบรรจง แต่จริงๆ แล้วไม่มีจุดมุ่งหมายทุกอย่างดูจางๆ เลอะเลือนเล็กน้อย แต่หากแต่พิจารณาดีๆ จะสังเกตเห็นได้ว่าจิตรกรมุ่งเน้นไปยังแสงอาทิตย์ที่สาดส่องและตกกระทบลงบนผิววัตถุแล้วสะท้อนกลับมาเป็นภาพแห่งความประทับใจ สัมกับชื่อ **Impression, Sunrise**



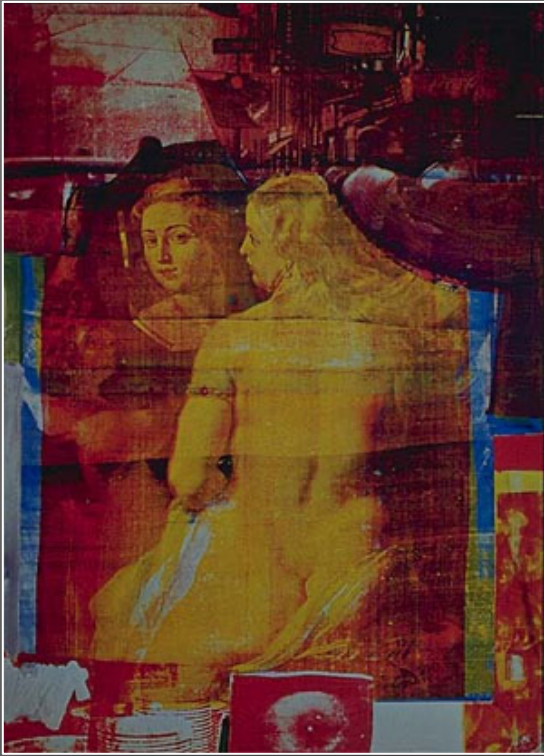
ความรู้เบื้องต้นเกี่ยวกับศิลปะและการสื่อสาร



ภาพวาดแบบ Impressionism นั้น จะสะท้อนภาพชีวิตที่ศิลปินเห็นรอบๆ ตัวเขา เช่น ภาพในชนบท ชีวิตในเมือง คนแต่งกายด้วยชุดประจำวัน และให้ความสนใจกับแสงที่ตกลงบนวัตถุในสภาวะอากาศที่แตกต่างกันและในช่วงเวลาต่างๆ ของวัน

นอกจากความงดงามและความประทับใจของผลงานศิลปะภาพนี้ ทำให้เราได้ความรู้ในเรื่องศิลปะอิมเพรสชันนิสม์ และเรียนรู้วิธีการใช้หรือลงสีในศิลปะแนวนี้ และจิตรกรรมของศิลปินอิมเพรสชันนิสต์ได้ทำให้ชนรุ่นหลังได้รู้จักทิวทัศน์ของประเทศฝรั่งเศสตามสถานที่ต่างๆ ที่ศิลปินได้เขียนภาพไว้ ตลอดจนแหล่งสนุกสนานบันเทิงและวิถีชีวิตของคนฝรั่งเศส โดยเฉพาะอย่างยิ่งชาวปารีส

ความรู้เบื้องต้นเกี่ยวกับศิลปะและการสื่อสาร



ภาพ *Persimmon*
โดยศิลปิน *Robert Rauschenberg*

3. . การสร้างงานศิลปะหลังจากได้รับแรงบันดาลใจ ศิลปินหลังจากได้รับแรงบันดาลใจทางใดทางหนึ่งแล้ว ก็จะมีแนวทางในการสร้างงานได้สองแนวทาง คือ

แนวทางที่ 1 จากแรงบันดาลใจภายใน เมื่อเกิดขึ้นแล้ว ศิลปินจะริบค้นแนวคิดนั้น เป็นผลงานศิลปะทันที หรือเกิดจากการสังสมประสบการณ์ในเรื่องนั้น ๆ มานาน จนกระทั่งเกิดจินตนาการ และถ่ายทอดจินตนาการนั้นออกมาเป็นผลงานศิลปะ

แนวทางที่ 2 จากแรงบันดาลใจภายนอก ศิลปินได้รับแรงบันดาลใจจากสิ่งใดสิ่งหนึ่ง เหตุการณ์ใดเหตุการณ์หนึ่ง เช่น ธรรมชาติที่งดงาม ความยากจน ความทารุณโหดร้าย การกดขี่ข่มเหง เป็นต้น แล้วเกิดความสะเทือนใจต่อแรงบันดาลใจนั้น ก่อให้เกิดความรู้สึกและจินตนาการขึ้น และถ่ายทอดความรู้สึกนั้นออกมาเป็นผลงานศิลปะ

ความรู้เบื้องต้นเกี่ยวกับศิลปะและการสื่อสาร



ภาพ *Third of May*
โดยศิลปิน *Francisco Goya*
ศิลปินลัทธิโรแมนติก
แสดงความโหดร้ายทารุณ

4. การสร้างงานศิลปะจากแนวคิดของตนเอง

การสร้างงานศิลปะจากแนวคิดของตนเองนี้อาจเป็นปฏิกิริยาสืบเนื่องจากการได้รับสิ่งเร้า หรือแรงบันดาลใจ แล้วศิลปินเกิดปฏิกิริยาตอบสนองต่อสิ่งเร้าหรือแรงบันดาลใจนั้น ได้ข้อสรุปแนวคิด ความเพลิดเพลิน ความประทับใจ ความศอกเศร้าสะเทือนใจ และอื่น ๆ ตลอดจนกระทั่งเกิดทัศนคติที่มีต่อแรงบันดาลใจนั้น เมื่อศิลปินได้พบกับเหตุการณ์ของสงคราม เกิดความรู้สึกสะเทือนใจในความโหดร้ายทารุณของสงคราม เมื่อจะถ่ายทอดความรู้สึกนี้ ย่อมต้องผนวกเพิ่มกับแนวความคิดของตนเข้าไปอีกว่า ความโหดร้ายทารุณนี้เมื่อแสดงออกไปแล้ว ต้องการให้ผู้ดูได้รับรู้อะไรอันเป็นแนวคิด หรือความรู้สึกของตัวศิลปินเอง อันอาจได้แก่ แนวคิดที่ต้องการต่อต้านสงคราม หรือต้องการเปิดเผยถึงภาพความตายที่คนทั่วไปไม่สามารถพบเห็นได้ ดังนี้ เป็นต้น

ความรู้เบื้องต้นเกี่ยวกับศิลปะและการสื่อสาร



Birthday โดย มาร์ค ชากาลล์
Marc Chagall ค.ศ 1915

ศิลปินลัทธิเซอเรียลิสต์แสดงความคิดฝันที่เหนือจริง

5. จุดมุ่งหมายในการสร้างงานศิลปะ
ในการสร้างงานศิลปะแต่ละครั้ง ศิลปินย่อมตั้ง
จุดประสงค์ในการถ่ายทอดสร้างสรรค์ไว้ทุกครั้ง
นอกเหนือจากการให้ผู้ดูชื่นชมความสวยงามตาม
แนวทางศิลปะแล้ว ศิลปินย่อมต้องการ ให้ผู้ดูได้
รับรู้เนื้อหาเรื่องราว **ความสนุกเพลิดเพลิน** ความ
ซาบซึ้ง ฯลฯ จากการรับรู้ ในผลงานที่สร้างสรรค์ขึ้น
สุดแต่ศิลปินจะวางจุดมุ่งหมายไว้ ซึ่งการรับรู้
จุดประสงค์หรือเป้าหมาย ของศิลปินนี้ ย่อมทำให้
สามารถวางแนวทางในการรับรู้ให้สอดคล้องกับการ
ถ่ายทอดสร้างสรรค์ จากสื่อสร้างสรรค์แต่ละชิ้น

ความรู้เบื้องต้นเกี่ยวกับศิลปะและการสื่อสาร



Birthday โดย มาร์ค ซากาลล์ **Marc Chagall** ค.ศ 1915

ศิลปินลัทธิเซอร์เรียลิสต์แสดงความคิดฝันที่เหนือจริง

ศิลปะลัทธิเหนือจริง (**Surrealism**) ศิลปกรรมที่เปิดเผยความฝันและจิตใต้สำนึก การแสดงออกทางจิตรกรรมของศิลปินลัทธิเหนือจริงมีหลายแนวทางเช่นการสร้างสรรค์รูปทรงจากจิตใต้สำนึก การใช้รูปทรงจากโลกที่มองเห็นได้เป็นตัวสื่อในการแสดงออกอาจเป็นเรื่องของความฝันร้าย

อารมณ์เก็บกด เรื่องราวจากตำนาน เรื่องเร้นลับ การทำทาย ศาสนา การเปรียบเทียบสิ่งที่แปลกแตกต่างกันแสดงออกในสภาพที่เพ้อฝัน นำตื่นตระหนก นำหวาดกลัว แดนสนธยา เป็นการใช้สีและสร้างบรรยากาศที่ลึกลับ

ความรู้เบื้องต้นเกี่ยวกับศิลปะและการสื่อสาร



ภาพ **Morning Break**
โดยศิลปิน **John Miro**
แสดงออกโดยสัญลักษณ์

6. สัญลักษณ์ในการสร้างงานศิลปะ

ในการสร้างงานศิลปะมีรูปแบบที่หลากหลาย มีทั้งที่เป็นรูปธรรม กึ่งนามธรรม และที่เป็นนามธรรม ในกรณีรูปแบบที่เป็นรูปธรรมหรือกึ่งนามธรรม ผู้ดูยังพอจับใจความตีความหมายได้ว่าเป็นอะไร หมายถึงอะไร ฯลฯ แต่ในกรณีที่รูปแบบเป็นนามธรรม อาจจะยากต่อการคาดเดาหรือตีความ ในการทำความเข้าใจงานศิลปะรูปแบบนี้อาจจะศึกษาจาก คำอธิบาย การให้ความหมาย การชี้แนะจากตัวศิลปินเอง

ซึ่งบางครั้งต้องศึกษาจากสื่อวัสดุ และเทคนิควิธีการ ที่ศิลปินนำมาถ่ายทอดเป็นสัญลักษณ์ แทนความรู้สึกแทนรูป เช่น ความรักอาจแสดงออกด้วยสีแดง สีชมพู สีขาว สีม่วง และสีดำ นั่นคือ การใช้สีประเภท สีส่วนสื่อการแสดงออกที่เป็นรูปสัญลักษณ์ ความรักอาจใช้สีรูปดอกกุหลาบ รูปหัวใจ รูปกามเทพ เป็นต้น สื่อการแสดงออกนี้อาจรวมถึงการเลือกใช้วัสดุ และเทคนิควิธีการ ที่ศิลปินนำมาสร้างงานด้วย

ความรู้เบื้องต้นเกี่ยวกับศิลปะและการสื่อสาร

แนวทางและทฤษฎีการถ่ายทอดแนวคิดทางศิลปะ

ความรู้เบื้องต้นเกี่ยวกับศิลปะและการสื่อสาร



ภาพ **The Dream, 1910**

โดยศิลปิน **Henri Rousseau** ภาพสีน้ำมันบนผ้าใบ อยู่ในพิพิธภัณฑ์ **The Museum of Modern Art, New York**

ผลงานศิลปะแต่ละชิ้นเป็นสิ่งที่ศิลปินสร้างสรรค์ขึ้น เพื่อสื่อเนื้อหาเรื่องราวต่าง ๆ ด้วยรูปแบบต่าง ๆ ถูกสร้างมาในแนวทางและทฤษฎีการถ่ายทอดที่แตกต่างกัน แต่ก็มีทฤษฎีที่นิยมกัน สามารถจำแนกออกได้ **3 ทฤษฎี** ดังต่อไปนี้

1. ทฤษฎีนิยมการเลียนแบบ (**Naturalism Theory**)

เป็นทฤษฎีการสร้างงานศิลปะที่เหมือนจริงตาม ที่ตาเห็น จากสิ่งที่มี ในธรรมชาติ หรือตามความรู้สึก หรือ ทั้ง 2 แบบรวมกัน โดยผู้ดูและผู้วิจารณ์งานศิลปะตามทฤษฎีนี้ นั้น สามารถรับรู้ตีความได้ โดยอาศัยพื้นฐานประสบการณ์เดิมมาประกอบในการตีความ และประเมินคุณค่าของผลงานว่า เหมือน ไม่เหมือน และเข้าใจได้ว่า เป็นภาพอะไร รวมทั้งการนำประสบการณ์พื้นฐานเดิมเกี่ยวกับรูปแบบนั้น ๆ มาตีความ อาจเป็น ความหลัง ความฝัน ความประทับใจ ความทรงจำ ฯลฯ การระลึกถึงเรื่องราวที่เกี่ยวข้องเหล่านี้ทำให้เกิด ความเพลิดเพลิน (**Pleasure**) กินใจ (**Empathy**) หรือเกิดความทุกข์หรือรู้สึกไม่พอใจ (**Disinterested**)

ความรู้เบื้องต้นเกี่ยวกับศิลปะและการสื่อสาร

2. ทฤษฎีนิยมรูปทรง (Formalism Theory)

เป็นทฤษฎีการสร้างงานศิลปะที่ใช้ส่วนประกอบ
มูลฐาน ของศิลปะ เช่น เส้น รูปร่าง รูปทรง มาใช้โดยตรง
และอาจจะเป็นลักษณะผสมผสานกันระหว่างรูปแบบ
ธรรมชาติที่ถูกลดสกัดตัดทอน กับรูปแบบนึกคิดและ
จินตนาการของศิลปิน โดยผู้วิจารณ์งานศิลปะตามทฤษฎี
นี้นั้น พอจะสามารถ ระบุได้ว่าเป็นภาพอะไร ดังนั้น
รูปแบบกึ่งนามธรรมจึงมีลักษณะแปลกตาต่างไปจาก
รูปแบบเหมือนจริง ในธรรมชาติ สิ่งสำคัญที่ต้องใช้ในการ
วิจารณ์ศิลปะรูปแบบนี้ คือต้องใช้จินตนาการเป็นตัว
เชื่อมโยงการรับรู้ ให้เคลื่อนไหวต่อเนื่องเป็นเรื่องราวได้
เพื่อที่จะให้สอดคล้องกับการถ่ายทอดที่ศิลปิน



ภาพ **Les Demoiselles
d'Avignon**
โดยศิลปิน **Pablo Picasso**

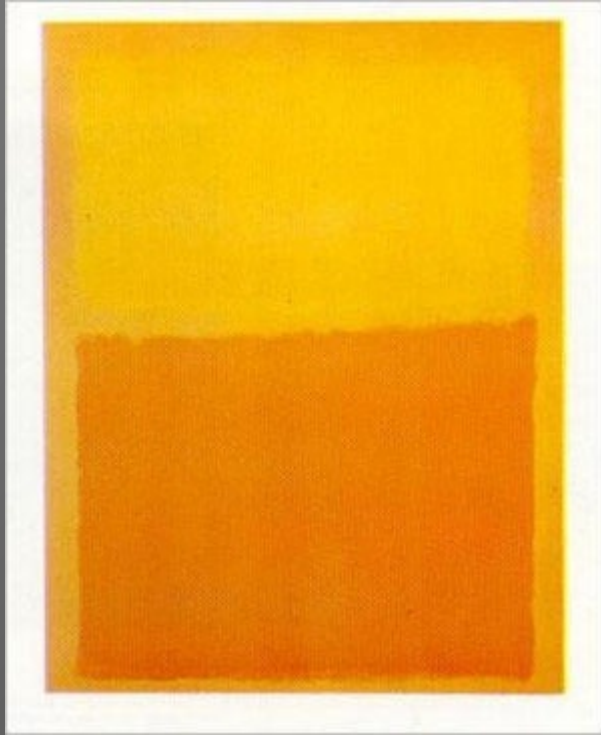
ความรู้เบื้องต้นเกี่ยวกับศิลปะและการสื่อสาร



ภาพ **Les Demoiselles
d'Avignon**
โดยศิลปิน **Pablo Picasso**

เมื่อสิ้นปี ค.ศ. 1906 ปีก็สโซได้ทำงานชิ้นสำคัญ เป็นภาพที่มีขนาดใหญ่ ในรูปเป็นภาพของ หญิงงาม ชาวเมือง **Barcelona** ในย่านโสเภณี ของเมืองบาร์เซโลนาเอง หญิงทั้ง 5 คน ในภาพนั้นเปลือยกาย ภาพนี้ถือได้ว่าเป็นการปฏิวัติรูปแบบศิลปะตะวันตก ที่เคยมีมาแต่เดิมทั้งหมด กล่าวคือ บริเวณสว่างในภาพมีอยู่ตรงโน้นบ้างตรงนี้บ้าง ตามแต่ศิลปินจะแต่งเติม ใบหน้าคนที่เหมือน กับหน้ากาก รูปทรงและเส้นที่ตัดกันแข็งๆ และผิดเพี้ยนนี้แสดงออก ซึ่งความขัดต่อศีลธรรม และ ความก้าวร้าว ต่อโลกของหญิงสาวพวกนี้ได้เป็นอย่างดี ความสัมพันธ์ระหว่างร่างคนกับบรรยากาศตื้นลึก รอบๆ ตัว ในธรรมเนียม แบบเก่าหมดสิ้นลง โดยสมบูรณ์แบบ จากภาพนี้ เมื่อทั้งพื้นผิวภาพที่ว่างเปล่า กับร่างคนนั้นคาบเกี่ยว และกลืนกันไป หมาดจนแยกไม่ออกนั่นเอง

ความรู้เบื้องต้นเกี่ยวกับศิลปะและการสื่อสาร



ภาพ **Orange and Yellow**
โดยศิลปิน **Mark Rothko**

3. ทฤษฎีนิยมอารมณ์ (Emotionalism Theory)

เป็นทฤษฎีการสร้างงานศิลปะโดยเน้นการ แสดงออก ซึ่งความรู้สึกและ อารมณ์เป็นสำคัญ ผลงาน ที่ปรากฏออกมาจะมีลักษณะ ที่ไม่สามารถ ระบุได้ว่า เหมือน หรือเป็นภาพอะไร เป็นลักษณะนามธรรม (**Abstract**) โดยไม่มีรูปแบบ ธรรมชาติปรากฏให้เห็นอยู่เลย แต่รูปแบบที่ปรากฏให้เห็นนั้นจะเป็นรูปแบบที่เกิดจากการใช้สี ใช้วัสดุที่สร้างสรรค์ขึ้นด้วย เทคนิควิธีการต่าง ๆ จนกระทั่งปรากฏเป็นรูปแบบที่ไม่ใช่รูปแบบ ดังที่ปรากฏในธรรมชาติ ซึ่งรูปแบบนามธรรมที่ปรากฏนี้ จะไม่กระตุ้นเร้าการรับรู้ให้เห็นเป็นรูปสิ่งต่าง ๆ แต่จะกระตุ้นเร้าให้เกิดเป็นความรู้สึกต่าง ๆ จากการรับรู้มากกว่า ซึ่งตามความรู้สึกที่เกิดจากการรับรู้ อาจได้แก่ ความสวยงาม ความน่ากลัว ความ สับสน ความเว้งว่าง ความเร็ว การเคลื่อนไหว ฯลฯ

ความรู้เบื้องต้นเกี่ยวกับศิลปะและการสื่อสาร

การศึกษาดูงานและการวิเคราะห์วิจารณ์ผลงานศิลปะ

ความรู้เบื้องต้นเกี่ยวกับศิลปะและการสื่อสาร

ผลงานศิลปะด้านเนื้อหาที่แสดงออก

การตีความโดยทำความเข้าใจกับเนื้อหาเรื่องราวจากรูปแบบให้ได้ความรู้ซึ่งสอดคล้องกับจุดมุ่งหมายตามที่ศิลปินต้องการ การตีความในแนวทางนี้ ผู้ดูจะต้องได้รับข้อมูลที่แท้จริงก่อนการตีความ ข้อมูลที่จะได้ คือ ทำไมศิลปินถึงสร้างงานนี้ขึ้นมา โดยได้รับแรงบันดาลใจอะไร มีความรู้สึกอย่างไร มีแนวคิดอย่างไร ตั้งจุดมุ่งหมายต้องการให้ผู้ดู ได้รับรู้อะไรจากผลงานที่สร้างขึ้น ใช้รูปแบบหรือสื่อวัสดุแทนความรู้สึกอย่างไร และสื่อที่ใช้มีความหมายอย่างไร ฯลฯ



ภาพ **Four squares, 1915**
โดยศิลปิน **Kasimir Malevich**

ซึ่งข้อมูลเหล่านี้ คือ ข้อมูลในการทำความเข้าใจเกี่ยวกับตัวผู้สร้างงานหรือศิลปินนั่นเอง ถ้าผู้ดูเข้าใจตัวศิลปินและพฤติกรรม การถ่ายทอดของศิลปินแล้ว ความเข้าใจในผลงานศิลปะที่บันทึกพฤติกรรมการถ่ายทอดของศิลปินแต่ละครั้ง ผู้ดูก็ย่อมเข้าใจ ตามไปด้วยเช่นกัน

ความรู้เบื้องต้นเกี่ยวกับศิลปะและการสื่อสาร

ด้านวัสดุและเทคนิควิธีการที่แสดงออก

การทำความเข้าใจในวัสดุและเทคนิควิธีการนี้ ผู้ดูจะต้องรู้และเข้าใจประเภทของงานศิลปะชิ้นนั้น ๆ ก่อนว่าเป็นงานในประเภทใด จิตรกรรม ประติมากรรม ภาพพิมพ์ หรือสื่อผสม เพราะศิลปกรรมแต่ละประเภท จะใช้วัสดุที่แตกต่างกัน เช่น จิตรกรรมส่วนมากจะใช้วัสดุประเภทสีในการสร้างสรรค์งาน และสีที่ใช้ ก็มีความแตกต่างกันไปตามคุณสมบัติทางกายภาพอีก คือ สีน้ำ สีน้ำมัน สีฝุ่น สีเทียน เป็นต้น ซึ่งสีแต่ละชนิด เมื่อสร้างออกมาเป็นผลงานก็จะกระตุ้นให้เกิดความรู้สึกรู้จักจากการรับรู้ต่างกันออกไปอีก

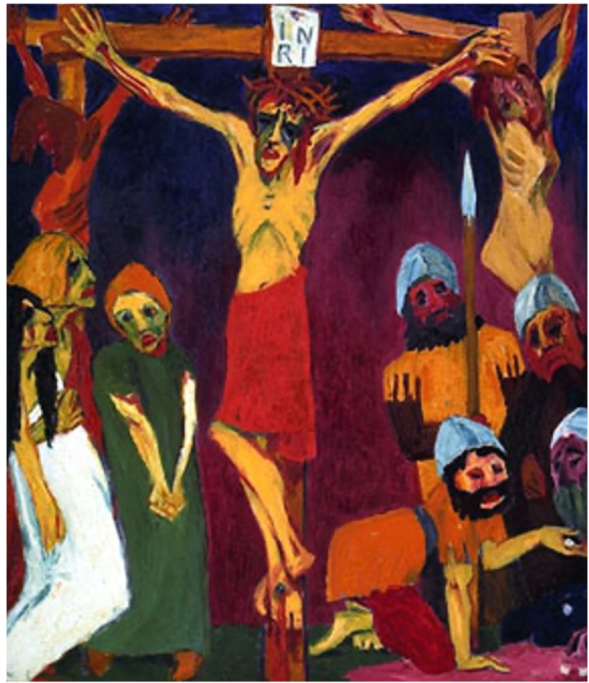
ส่วนศิลปกรรม ประเภทประติมากรรมก็จะใช้วัสดุแปรสภาพได้มาใช้ในการสร้างสรรค์ เช่น ดิน ไม้ ไม้ ไม้ โลหะ หิน ฯลฯ ส่วนสื่อผสมก็จะใช้วัสดุในการสร้างสรรค์หลากหลายชนิด นอกจากนี้ เทคนิควิธีสร้างงานของศิลปิน แต่ละคนจะแตกต่างกันออกไป



งานเทคนิคสื่อผสม

โดยศิลปิน **Robert Smithson**

ความรู้เบื้องต้นเกี่ยวกับศิลปะและการสื่อสาร



ภาพ **The Life of Christ**
โดยศิลปิน **Emil Nolde**

ด้านกฎเกณฑ์ของการสร้างผลงาน

กฎเกณฑ์ทางศิลปะได้แก่กฎเกณฑ์ทางด้านหลักการศิลปะ หรือหลักองค์ประกอบศิลป์ ซึ่งเป็นกฎเกณฑ์ที่ใช้กันเป็นสากล ในการประเมินผลงานศิลปะ แต่หลักเกณฑ์ทางศิลปะในแต่ละยุคละสมัยก็ยังมีข้อปลีกย่อยแตกต่างกันไป **ซึ่งผู้ดูจะต้องรู้ ประวัติศาสตร์ศิลป์และลัทธิศิลปะประกอบ** ในการพิจารณาประเมิน เพื่อเป็นข้อสังเกตว่าทำไม ศิลปกรรมที่เคยเป็นที่ยอมรับในยุคก่อนนั้น ดูแล้วก็ไม่เห็นมีอะไรเลย หรือที่เขานิยมยกย่องกันนั้น เขายอมรับกันตรงไหน เพราะอะไร เป็นต้น

ดังนั้นแล้วพอจะเข้าใจได้ว่า แม้มาตรการทางศิลปะนั้นยังขึ้นอยู่กับเงื่อนไขประกอบอื่นอีก เช่น กลุ่มสังคม ยุคสมัย และสภาพแวดล้อมอื่น ๆ นอกจากกฎเกณฑ์ที่เป็นหลักทางวิชาการแล้ว มาตรการเฉพาะของแต่ละวงการก็ถูกนำมาใช้ในการประเมินด้วยเช่นกัน เช่น ศิลปะชิ้นหนึ่งนำไปให้พ่อค้าตามร้านขายภาพประเมิน จะต่างไปจากการประเมินของกลุ่มนักสะสมภาพ หรือกลุ่มผู้ประกอบการทางด้านศิลปะด้วยกัน

ความรู้เบื้องต้นเกี่ยวกับศิลปะและการสื่อสาร



ประติมากรรม **Reclining figure**
โดยศิลปิน **Henry Moore**

การรับรู้ผลงานศิลปะ

การที่จะทำความเข้าใจในผลงานศิลปะ ผู้รับรู้งานศิลปะ ต้องทำความเข้าใจกับตนเองก่อนว่า จากการที่ได้สัมผัสรับรู้กับศิลปกรรมในแต่ละชิ้น ผู้ดูต้องทบทวนพฤติกรรมของตนเองว่ามีอะไรเปลี่ยนแปลงบ้าง ทั้งที่เป็นความรู้สึกและที่เป็นความรู้ ความคิด ทางด้านสติปัญญา และอารมณ์ ซึ่งพอที่จะแยกออกได้ ดังนี้

1. ด้านความรู้สึก

เป็นความรู้สึกของผู้เสพงานศิลปะ จากการที่ได้สัมผัสรับรู้กับศิลปกรรมชิ้นนั้น ๆ ว่ามีความรู้สึก ชอบ ไม่ชอบ มีความสวยงาม น่าเกลียด รู้สึกดี หรือไม่ดีอย่างไร เป็นอารมณ์ความรู้สึกที่เกิดขึ้นเบื้องต้นจากการดูผลงานชิ้นนั้น ๆ

ความรู้เบื้องต้นเกี่ยวกับศิลปะและการสื่อสาร

2. ด้านการรับรู้

งานศิลปะส่วนมาก จะมีเรื่องราวหรือเนื้อหาต่าง ๆ ไว้มากมาย อันเป็นผลสะท้อนแสดงให้เห็นถึงสภาพอารมณ์ความรู้สึกของศิลปิน และสภาพแวดล้อมที่ศิลปินนั้นเกี่ยวข้องกับด้วย ซึ่งเรื่องราวทั้งที่เป็นภายในและภายนอกของศิลปินนั้น ได้รับการกลั่นกรองบันทึกถ่ายทอดออกมาเป็นผลงานศิลปะ ดังนั้น เมื่อผู้ดูได้สัมผัสรับรู้กับผลงานแล้วต้องทำความเข้าใจกับตนเองว่า ได้รับรู้รูปแบบเนื้อหาเรื่องราวอะไรจากภาพที่ดูนั้น



ความรู้เบื้องต้นเกี่ยวกับศิลปะและการสื่อสาร

3. ด้านแนวคิด

การที่ได้สัมผัสผลงานศิลปะแล้วเกิดความรู้สึก และเข้าใจในเนื้อหาที่ศิลปินตั้งใจถ่ายทอดออกมาแล้ว สิ่งเหล่านี้มักจะกระตุ้นเร้าผู้เสพให้เกิดความรู้สึก แนวคิดที่สัมพันธ์ต่อเนื่องจากความรู้สึก และเรื่องราวนั้น อาจเป็นแนวคิดใหม่ที่แตกต่างไปจากแนวคิดที่ศิลปินได้สร้างสรรค์มาในผลงานนั้น ความรู้และแนวคิดที่เกิดขึ้นนี้สามารถนำมาพัฒนาลักษณะนิสัยของตนให้ก้าวหน้าหรือถดถอยมากขึ้นได้หรือไม่ ถ้าหากว่าก่อนและหลังการสัมผัสรับรู้ผลงาน มีระดับความรู้และอารมณ์คงที่ก็แสดงว่าพฤติกรรมไม่เปลี่ยนแปลง แต่ถ้าหลังการรับรู้ผลงานระดับของอารมณ์เปลี่ยนไป การสังเกตเรียนรู้ และจินตนาการ ตลอดจนจนความคิดพอกพูนเพิ่มขึ้น และแปรค่าเป็นประสบการณ์เพื่อเก็บไว้ใช้ในโอกาสอันควรภายภาคหน้า ก็เท่ากับเกิดความงอกงามขึ้นจากการรับรู้แต่ละครั้ง



ศิลปะ **Land Art**

โดยศิลปิน **Jean Claud**

ชื่อ **Valley Curtain**

Colorado

ความรู้เบื้องต้นเกี่ยวกับศิลปะและการสื่อสาร



ภาพ *Third of May*
โดยศิลปิน *Francisco Goya*
ศิลปินลัทธิโรแมนติก
แสดงความความโหดร้ายทารุณ

4. การสร้างงานศิลปะจากแนวคิดของตนเอง

การสร้างงานศิลปะจากแนวคิดของตนเองนี้ อาจเป็นปฏิกิริยาสืบเนื่องจากการได้รับสิ่งเร้า หรือแรงบันดาลใจ แล้วศิลปินเกิดปฏิกิริยาตอบสนองต่อสิ่งเร้าหรือแรงบันดาลใจนั้น ได้ข้อสรุปแนวคิด ความเพืดเพลิน ความประทับใจ ความโศกเศร้าสะเทือนใจ และอื่น ๆ ตลอดจนกระทั่งเกิดทัศนคติที่มีต่อแรงบันดาลใจนั้น เช่น เมื่อศิลปินได้พบกับเหตุการณ์ของสงคราม เกิดความรู้สึกสะเทือนใจในความโหดร้ายทารุณของสงคราม เมื่อจะถ่ายทอดความรู้สึกนี้ ย่อมต้องผนวกเพิ่มกับแนวความคิดของตนเข้าไปอีกว่า ความโหดร้ายทารุณนี้เมื่อแสดงออกไปแล้ว ต้องการให้ผู้ดูได้รับรู้อะไรอันเป็นแนวคิด หรือความรู้สึกของตัวศิลปินเอง อันอาจได้แก่ แนวคิดที่ต้องการต่อต้านสงคราม หรือต้องการเปิดเผยถึงภาพความตายที่คนทั่วไปไม่สามารถพบเห็นได้ ดังนี้ เป็นต้น