

บทที่ 3

การทบทวนวรรณกรรม

การสำรวจวรรณกรรม คือการอ่านเอกสาร เก็บรวบรวมประเด็น แนวความคิด ระเบียบวิธีการวิจัยของงานวิจัยก่อนหน้า หรือข้อมูลจากสิ่งพิมพ์อื่นๆ ที่เกี่ยวข้องกับหัวข้อปัญหาการวิจัย หรือความสนใจที่จะศึกษาเป็นประเด็นปัญหาการวิจัย

วัตถุประสงค์หลักของการสำรวจวรรณกรรม คือ การตรวจสอบว่าในประเด็นหัวข้อที่ต้องการศึกษานั้น มีผู้วิจัยหรือใครได้ศึกษาไว้ก่อนบ้างอย่างไร และลักษณะระเบียบวิธีการศึกษานั้น มีการกำหนดตัวแปรใดในการศึกษา การเก็บข้อมูล การวิเคราะห์ข้อมูล ผลการวิจัยที่ได้ ปัญหาและข้อเสนอแนะที่ผู้วิจัยก่อนหน้านี้ได้ทำไว้หรือเสนอเป็นรายงานการวิจัยไว้ก่อนหน้านั้น

โดยทั่วไปการสำรวจวรรณกรรมจะทำก่อนการกำหนดปัญหาการวิจัย หรือในระหว่างแสวงหาหัวข้อปัญหาการวิจัย โดยการนำแนวคิดปัญหา ข้อเสนอแนะจากวรรณกรรมที่สำรวจมาเป็นกรอบแนวคิดในการกำหนดปัญหาขึ้นมาใหม่ ในขณะที่เดียวกันนักวิจัยอาจทำการสำรวจวรรณกรรมเพิ่มเติมในระหว่างการดำเนินการวิจัยได้

“ประโยชน์ที่พึงได้...จากการสำรวจวรรณกรรมที่เกี่ยวข้อง... คือผู้วิจัยได้พบว่าเรื่องที่จะทำการศึกษานั้นได้มีการศึกษามาแล้ว... ซึ่งจะเป็นการช่วยไม่ให้ผู้วิจัยต้องทำในเรื่องที่มีผู้ได้ทำการวิจัยมาอย่างเพียงพอแล้ว ยกเว้นแต่ว่าความรู้ในเรื่องนั้นยังไม่แน่นอน ยังเป็นที่ถกเถียงกัน หรือยังไม่สมบูรณ์ ในกรณีเช่นนี้ผู้วิจัยอาจจะทำซ้ำเพื่อยืนยัน หรือปฏิเสธข้อค้นพบที่ได้ทำมาแล้วแต่ยังไม่สมบูรณ์ก็ได้...” (สุชาติ ประสิทธิ์รัฐสินธุ์, 2532, หน้า 38)

3.1 ความสำคัญของการสำรวจวรรณกรรม

วรรณกรรม ในความหมายของทฤษฎี คือการรวบรวมความรู้เกี่ยวกับทฤษฎี ที่เกี่ยวข้องกับประเด็นการวิจัยมาอ้างอิง เป็นแนวคิด เป็นกรอบศึกษา เป็นคำอธิบาย และเป็นหลักฐานสำคัญในการตรวจสอบข้อค้นพบ เป็นการอธิบายปัญหาด้วยข้อค้นพบใหม่ หรือเป็นข้อค้นพบที่สนับสนุน แนวคิดเดิม

ทฤษฎีกับการวิจัยมีความสัมพันธ์ต่อกัน เพราะทฤษฎีมีบทบาทสำคัญในการอ้างอิงในงานวิจัย และงานวิจัย มีบทบาทสำคัญในการสร้างหรือพัฒนาทฤษฎี

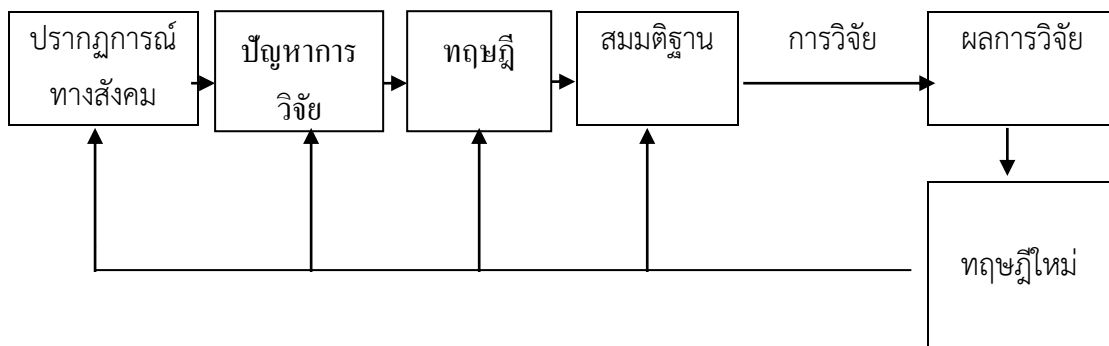
โดยทั่วไป จุดมุ่งหมายของทฤษฎี คือการสรุปความรู้ที่มีอยู่ ให้คำอธิบายเหตุการณ์และความสัมพันธ์ที่สังเกต และพยากรณ์เหตุการณ์และความสัมพันธ์ที่ยังไม่สังเกต โดยอาศัยรากฐานจากหลักการอธิบายในรูปของทฤษฎี (อำนวยการวิทย์ ชูวงศ์ , 2525, หน้า 51)



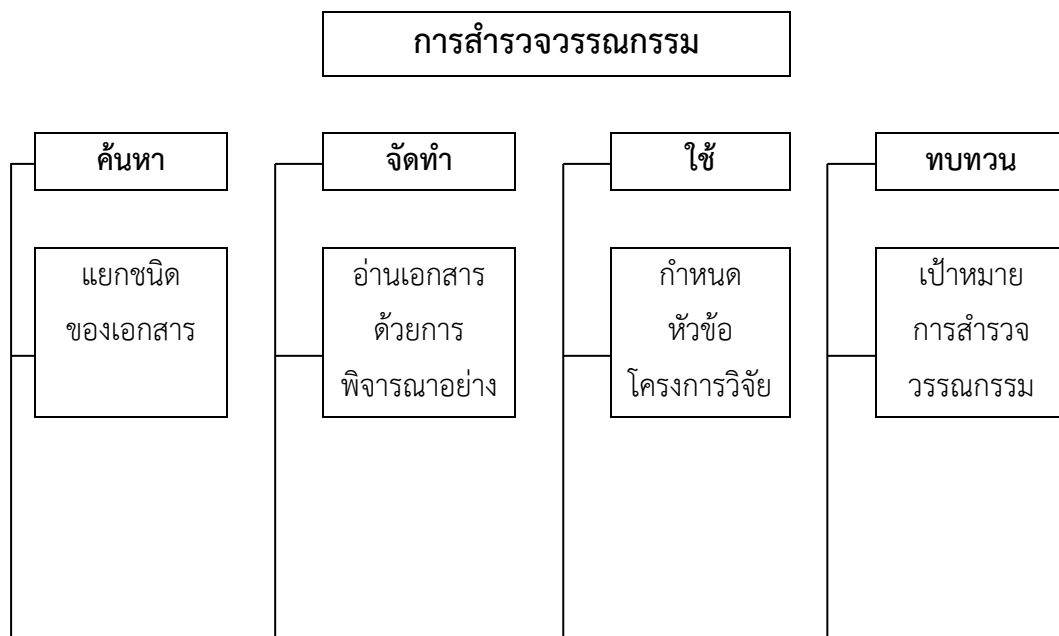
นักวิจัยอ้างอิงทฤษฎีจากการสำรวจวรรณกรรมที่เกี่ยวข้อง กำหนดแนวทางการศึกษา และนำผลการศึกษา หรือข้อเท็จจริงที่ค้นพบใหม่ ตรวจสอบกับทฤษฎีเดิมเพื่อ

1. ใช้ข้อเท็จจริงที่ค้นพบ ริเริ่มทฤษฎีใหม่
2. ใช้ข้อเท็จจริงที่ค้นพบใหม่ ปฏิเสธทฤษฎีเดิม และสร้างทฤษฎีใหม่
3. ใช้ข้อเท็จจริงที่ค้นพบใหม่ อธิบายทฤษฎีเดิมให้ชัดเจนขึ้น

การสำรวจวรรณกรรม โดยเฉพาะการอ้างอิงทฤษฎีเดิมในงานวิจัย เป็นสิ่งสำคัญที่นักวิจัยจำเป็นต้องทำ เพื่อให้งานวิจัยมีคุณค่า และประโยชน์ในการศึกษา เพราะไม่เพียงแต่ทฤษฎีจะช่วยให้การศึกษา มีความถูกต้อง ตรงประเด็น แต่ผลการศึกษาที่ดีจะมีบทบาทในการสร้างองค์ความรู้ใหม่



การสำรวจวรรณกรรม กับ กระบวนการวิจัย





ที่มา : (Leary, 2004, p. 67)

ดร.มณฑาทิพย์ ไชยศักดิ์ (2542) อธิบายถึงประโยชน์ของการศึกษาทบทวนเอกสารและงานวิจัยที่เกี่ยวข้อง ว่า

1. ช่วยให้ผู้วิจัย ทราบว่ามีงานวิจัยอะไรบ้างที่เกี่ยวข้องกับปัญหาการวิจัย ซึ่งมีผู้ทำวิจัยไปแล้วจะช่วยให้ไม่ทำวิจัยซ้ำซ้อนและทราบว่างานวิจัยอะไรที่ควรทำต่อไป
2. จะช่วยให้ทราบวิธีการวิจัย เช่น เป็นวิจัยแบบใด สุ่มตัวอย่างแบบใด มีเครื่องมือที่ใช้ในการวิจัยอะไรบ้างที่สามารถนำมาประยุกต์ใช้ในการวิจัย
3. ทำให้ทราบแหล่งข้อมูลที่ไม่เคยทราบมาก่อน และนำมาใช้ในการวิจัยได้
4. ทำให้เกิดความคิด / วิธีการใหม่ ๆ ในการวิจัย
5. เป็นแนวทางในการตั้งสมมติฐานการวิจัย

6. ทราบถึงบุคคลที่เป็นผู้เชี่ยวชาญการวิจัยในสาขานั้น ๆ ทำให้สามารถสืบค้นผลงานวิจัยหรือสอบถาม สัมภาษณ์ และขอความช่วยเหลือจากท่านเหล่านั้นได้

7. ช่วยในการอภิปรายผลการวิจัย ว่าสอดคล้องสนับสนุนผลงานวิจัยก่อน ๆ หรือไม่ หากผลการค้นพบไม่ตรงกันก็จะอธิบายได้ว่าทำไมจึงเป็นเช่นนั้น หรือเสนอแนะว่าควรศึกษาต่ออย่างไร เพื่อแก้ไขข้อค้นพบที่ไม่ตรงกันนี้

8. ทำให้มีความรู้เกี่ยวกับขอบเขตของสิ่งที่ศึกษา ทำให้มองปัญหาการวิจัยกระจ่างชัดเจน ทำให้ปัญหาการวิจัยรัดกุม เพราะมีงานวิจัยหลายเรื่องที่ล้มเหลวเพราะปัญหาการวิจัยไม่ชัดเจน

จุดประสงค์ของการศึกษาเอกสารและงานวิจัยที่เกี่ยวข้อง

1. เพื่อให้ผู้วิจัยมีความรู้ ความเข้าใจแนวคิดหลักการทฤษฎีตลอดจนตัวแปรที่เกี่ยวข้องกับเรื่องที่จะทำวิจัย
2. เพื่อให้ผู้วิจัยกำหนดกรอบแนวคิดในการวิจัยได้
3. เพื่อให้ผู้วิจัยสามารถกำหนดสมมติฐานการวิจัยที่มีสมมติฐานมาจากทฤษฎีได้ ทำให้การทดสอบสมมติฐานได้ง่ายขึ้น
4. เพื่อให้ผู้วิจัยเชื่อมโยงงานวิจัยของตนเองกับงานวิจัยของผู้อื่นได้ การศึกษาทบทวนเอกสารงานวิจัยที่เกี่ยวข้องนี้ถือว่าเป็นสิ่งสำคัญอย่างมากที่ผู้วิจัยต้องทำ

3.2 ขั้นตอนและวิธีการสำรวจวรรณกรรม

การสำรวจวรรณกรรม หรือการทบทวนเอกสารและงานที่เกี่ยวข้อง ช่วยให้ผู้วิจัยสามารถกำหนดแผนค้นคว้า อย่างเป็นระบบ เพื่อให้การค้นคว้าข้อมูลครบถ้วนตามขอบเขตของการศึกษา

ขั้นตอนการสำรวจวรรณกรรม

1. กำหนดหัวข้อเรื่องให้มีความชัดเจน
2. กำหนดขอบเขตและประเภทของข้อมูลที่ต้องการ
3. กำหนดประเภทของเอกสาร
4. พิจารณาแหล่งค้นคว้า
5. พิจารณาประเภทของเอกสารและข้อมูลที่ศึกษา
6. อ่านและบันทึกข้อมูล
7. เรียบเรียง ข้อมูล

คำแนะนำในการค้นคว้าเอกสาร

1. เอกสารที่เป็นหนังสือ ควรบันทึก เลขเรียงหนังสือ ชื่อผู้แต่ง ชื่อหนังสือ ครั้งที่พิมพ์ หน้า
ที่ / เดือนที่พิมพ์ โรงพิมพ์ / สำนักพิมพ์ ปีที่พิมพ์ และแหล่งที่พบหนังสือ
2. วารสาร ให้บันทึก ชื่อผู้แต่ง ชื่อบทความ ชื่อวารสาร บทความเริ่มจากหน้าใดถึงหน้าใด,
ปีที่, ฉบับที่, เดือน, ปีที่ออกวารสาร
3. เทคนิคในการอ่านเอกสาร ถ้าเป็นหนังสือ อ่านสารบัญ หาหัวข้อที่เกี่ยวข้องกับเรื่อง
ที่ต้องการ ถ้าหนังสือนั้นมีดัชนี (Index) ท้ายเล่ม ซึ่งจะบอกหัวเรื่องและหน้า การค้นจากดัชนีจะทำให้
เข้าถึงข้อมูลในตัวเล่มอย่างรวดเร็ว ถ้าเป็นบทความ ควรดูข้อความตอนนำ และบทสรุปของเรื่อง
สำหรับงานวิจัย อ่านบทคัดย่อ

การสืบค้นในระบบอินเทอร์เน็ต

การสืบค้นทางอินเทอร์เน็ต ให้ใช้คำหลัก (Keyword) ที่เกี่ยวข้องกับหัวเรื่อง ประเด็นที่กำลัง
ศึกษา สืบค้นในเครื่องมือสืบค้น (search engine) เช่น <http://www.google.com> หรือ
<http://www.yahoo.com> เลือกเข้าไปอ่านรายละเอียดตามรายการผลสืบค้น อ่านข้อมูลภายใน
web อย่างคร่าวๆ ดูเนื้อหาตรงกับที่ต้องการหรือไม่ บันทึกข้อมูลไว้ และจดแหล่งที่อยู่หน้าเอกสาร
นั้นๆ ไว้กลับไปอ่าน หรืออ้างอิงภายหลัง

การพัฒนาทักษะการสืบค้น เริ่มจากการพัฒนาการอ่านง่ายๆ ดังนี้

1. ตั้งสมาธิในการอ่าน
2. ฝึกการอ่านแบบวิพากษ์
3. รู้จักเลือกเอกสาร / เรื่องที่จะอ่าน
4. รู้จักวิธีอ่านแบบสำรวจ ด้วยการกวาดสายตาค้นหาข้อมูลที่ต้องการ และการอ่านแบบ
ลุ่ม

อ่านข้อมูลเป็นหย่อมๆ อ่านข้อความ เป็นทีๆ ข้อความ หรือเนื้อหาใด ไม่ตรง เปิดหน้าผ่านไป พบ
ข้อความเนื้อหา เรื่องใดตรงจุด อ่านเอาความ และทำบันทึกไว้อ่านอย่างละเอียดภายหลัง

วิธีการเขียนเอกสารและงานวิจัยที่เกี่ยวข้อง

การเขียนเอกสารงานวิจัยที่เกี่ยวข้องเพื่อนำเสนอข้อมูลความรู้ที่ค้นคว้ารวบรวมมาเขียนนั้น
ไม่มีกฎตายตัวว่าต้องเขียนยาวเท่าไร ผู้วิจัยใหม่ ๆ มักจะเอาข้อมูลที่สืบค้นทั้งหมดมาเขียน เพราะคิด
ว่าจะทำให้งานวิจัยมีคุณภาพ ซึ่งไม่ได้เป็นเช่นนั้น การนำเสนอแต่เพียงสั้น ๆ โดยแต่ละเรื่องมีความ
เกี่ยวข้องจริง ๆ กับปัญหาของการวิจัย จะทำให้งานวิจัยมีคุณภาพมากกว่า เพราะคุณค่าของข้อมูลที่
นำเสนอขึ้นอยู่กับการวิเคราะห์ สรุปประเด็นสำคัญที่เกี่ยวข้องโยงต่อปัญหาและข้อสมมติฐานการวิจัยของ

ผู้วิจัยเป็นสำคัญ รวมถึงการนำเสนอข้อมูลที่ค้นคว้ามาได้อย่างเป็นระบบ ผู้วิจัยควรหลีกเลี่ยงการนำเสนอทุกอย่างที่พบโดยไม่คำนึงถึงความเกี่ยวข้องกับปัญหาการวิจัย

วิธีการนำเสนอข้อมูลจากการสำรวจวรรณกรรม

1. การคัดลอกถ้อยคำ (quote) เป็นการคัดลอกข้อความชนิดคำต่อคำ ตามต้นฉบับเดิมทุกประการ และให้เครื่องหมายอัญประกาศล้อมข้อความที่คัดลอกนั้น
2. การถอดความหรือการเรียบเรียง (Paraphrase) และการเขียนข้อความเดิมใหม่โดยใช้คำพูดผู้วิจัยเอง
3. การสรุปความ (Summary) เป็นการกล่าว / อธิบาย ถึงข้อความเดิมอย่างย่อ ๆ โดยเขียนเป็นคำพูดผู้วิจัย
4. การประเมินผล (Evaluation) เป็นการวิเคราะห์ตัดสินคุณค่าข้อความที่สืบค้นได้ว่าเกี่ยวข้องกับสอดคล้องสนับสนุนงานวิจัยอย่างไร

การประเมินเอกสารงานวิจัยที่เกี่ยวข้อง

การประเมินงานวิจัยจะช่วยให้เข้าใจ และมองเห็นแนวทางการดำเนินการวิจัยได้กว้างขวางขึ้น ผู้วิจัยจะศึกษาแนวคิด วิธีการ ข้อสรุป และข้อเสนอแนะ จากงานวิจัยก่อนหน้า เพื่อมาประยุกต์ใช้กับการทำวิจัยที่กำลังดำเนินการ

ภิรมย์ กมลรัตนกุล และคณะ (2542, หน้า 40 -44) ได้สรุปขั้นตอนการประเมินเอกสารการวิจัยไว้ได้อย่างน่าสนใจ ดังนี้

ขั้นที่ 1 ระบุจุดประสงค์ในการอ่านและประเมินเอกสารนั้นให้กระจ่างชัดเจน โดยการระบุให้เฉพาะเจาะจงและแคบ เน้นเฉพาะกรณีให้มากที่สุดเท่าที่จะทำได้

ขั้นที่ 2 อ่านบทความผ่าน ๆ อ่านหัวเรื่อง บทคัดย่อ ความย่อ ข้อสรุป เพื่อกำหนดให้ชัดเจนว่าหัวข้อวิจัยทำเรื่องอะไร สิ่งค้นพบ และข้อสรุปที่สำคัญ วิธีการที่ผู้ประพันธ์นำเสนอและสิ่งค้นพบที่น่าสนใจสำหรับเราอย่างไร การอ่านผ่าน ๆ จะทำให้ทราบเค้าโครงเรื่อง สรุวจุดเด่น - ข้อด้อย และ ทบทวนได้ว่างานดังกล่าวเกี่ยวข้องกับเรื่องของเราอย่างไร

ขั้นที่ 3 ทบทวนจุดยืนของผู้ประเมินเอง ทบทวนจุดประสงค์ในการประเมินให้ชัดเจนว่าเราคิดเห็นอย่างไร เพราะถ้าเรามีจุดประสงค์การอ่านเพื่อสนับสนุนความเชื่อเดิมหรือเพื่อหาข้อหักล้าง ความเห็นที่ต่างไปจากของตนเอง อาจทำให้เกิดความลำเอียงไม่ซื่อสัตย์ตรงไปตรงมาได้

ขั้นที่ 4 รวบรวมความรู้ความเข้าใจที่มีอยู่ที่เกี่ยวข้องกับเอกสาร ความรู้ความเข้าใจของผู้ประเมินช่วยให้เราสามารถพิจารณาเปรียบเทียบเอกสารที่ประเมินกับสิ่งที่ดำเนินการมานั้นได้ดียิ่งขึ้น ทำให้เข้าใจความเป็นไป ได้ในการนำมาใช้อย่างไม่ลำเอียง

ขั้นที่ 5 ประเมินเอกสาร ขั้นนี้ต้องอ่านให้ละเอียด พิจารณาอย่างมีเกณฑ์ และแยกองค์ประกอบในการประเมิน เช่น

(1) เค้าโครง / คำถามการวิจัย ประเมินว่าคำถามการวิจัยง่ายแก่ความเข้าใจ
หาก
ตอบได้ไม่สับสน ค้นพบปราศจากความลำเอียงใช้คำต่าง ๆ เป็นกลาง

(2) การทบทวนเอกสารงานวิจัยที่เกี่ยวข้อง พิจารณาความครอบคลุมความทันสมัย มีทั้งแง่สนับสนุนและขัดแย้ง

(3) ศึกษาค่านิยมในงานวิจัยที่ค้นคว้ามาได้ ประเมินค่านิยมดังกล่าวว่าผู้วิจัยหมายถึงอะไร มีความหมายเฉพาะเจาะจง เพียงพอ และสอดคล้องกับธรรมเนียมปฏิบัติ และเป็นประโยชน์ต่องานวิจัยที่เราจะศึกษาต่อหรือไม่

(4) กระบวนการวิจัย เป็นส่วนบรรยายการได้มาซึ่งข้อมูล ส่วนมากจะพบ ในส่วน material และ methods บรรยายเทคนิคการรวบรวมข้อมูล ผู้ร่วมศึกษา วัตถุประสงค์ที่ศึกษา การออกแบบการวิจัย การทบทวนเลือกตัวอย่าง การจัดหาเครื่องมือและใช้เครื่องมือ

(5) ผลการศึกษาและข้อสรุปเป็นวันที่ เราจะพบว่าผลการศึกษาเกี่ยวข้องกับสนับสนุน ขัดแย้ง กับตัวแปรที่เรากำลังศึกษาอย่างไร ถูกต้องตามหลักวิชาหรือไม่ การวิเคราะห์ทางสถิติเหมาะสม มีความน่าเชื่อถืออย่างไร และมีความหมายต่อการนำไปประยุกต์ใช้หรือไม่เพียงไร

3.3 ทฤษฎีนิเทศศาสตร์

วันดี เลิศสุนทรกิจ (2547) ได้ศึกษาเกี่ยวกับ ลักษณะงานวิจัยด้านการสื่อสารของไทย จากวิทยานิพนธ์ คณะวารสารศาสตร์และสื่อสารมวลชน มหาวิทยาลัยธรรมศาสตร์ และงานวิจัยของสหรัฐอเมริกา จากบทคัดย่อในงานวิจัยที่ตีพิมพ์ลงในวารสารทางวิชาการ ชื่อ Journalism & Mass Communication Quarterly ในระหว่างปี พ.ศ. 2543 – 2544 พบว่า

งานวิจัยด้านนิเทศศาสตร์ของนักวิชาการไทย มากกว่ากึ่งหนึ่งเป็นการศึกษาด้านการสื่อสาร พัฒนาการ โดยมีประเด็นการศึกษาตรงกับสาขาวิชาเพียงหนึ่งในสี่ของงานวิจัย ส่วนที่เหลือ ทั้งหมดเกี่ยวข้องกับศาสตร์ด้านสังคม โดยเฉพาะงานวิจัยด้านพฤติกรรมศาสตร์มากที่สุด วัตถุประสงค์ของการศึกษาส่วนใหญ่ เพื่อนำผลการวิจัยไปใช้ในเชิงประยุกต์ เป็นข้อมูลพื้นฐานในการพัฒนาหรือปรับปรุงระบบงานของหน่วยงานต่างๆ

การวิจัยนิเทศศาสตร์ในประเทศไทยนิยมศึกษาองค์ประกอบในกระบวนการสื่อสาร โดย

เฉพาะศึกษาคณะที่ประกอบด้วยผู้รับสารมากที่สุด รองลงมาคือองค์ประกอบของผู้ส่งสาร แหล่งสาร และสารตามลำดับ ส่วนช่องทางการสื่อสาร หรือสื่อ นักวิชาการไทยสนใจศึกษาสื่ออิเล็กทรอนิกส์มากที่สุด รองลงมาคือสื่อสิ่งพิมพ์

ระเบียบวิธีการวิจัย ส่วนใหญ่เป็นงานวิจัยเชิงปริมาณ (Quantitative) ใช้วิธีการเก็บรวบรวมข้อมูลด้วยแบบสอบถาม เป็นการวิจัยเชิงสำรวจ (survey analysis) มากกว่าการสำรวจเอกสาร (documentary analysis)

การสุ่มตัวอย่าง ใช้การสุ่มตัวอย่างแบบหลายขั้นตอน ขนาดกลุ่มตัวอย่างมีตั้งแต่ 400 ตัวอย่างขึ้นไป และใช้การสัมภาษณ์เจาะลึก (depth interview) จากกลุ่มตัวอย่างไม่เกิน 10 ตัวอย่าง ในงานวิจัยเชิงคุณภาพ

พื้นที่ศึกษาส่วนใหญ่ อยู่ในพื้นที่กรุงเทพฯ และปริมณฑล และข้อมูลที่เก็บได้เป็นข้อมูลปฐมภูมิที่รวบรวมด้วยตัวเอง (primary data) มากกว่าการใช้ข้อมูลทุติยภูมิที่มีการบันทึกไว้แล้ว (secondary data) การวิเคราะห์ข้อมูล ใช้สถิติเชิงพรรณนา (descriptive statistics) มากที่สุด

ในขณะที่งานวิจัยในสหรัฐอเมริกา ร้อยละ 45 เป็นการศึกษาเฉพาะในสาขาสื่อสารมวลชน ส่วนที่เกี่ยวข้องกับศาสตร์ด้านอื่นจะเป็นด้านสังคมศาสตร์ เน้นศึกษาสาขารัฐศาสตร์มากที่สุด ข้อสรุปการศึกษาใช้ประยุกต์ เป็นข้อมูลพื้นฐานของหน่วยงานเช่นกันกับการวิจัยในประเทศไทย

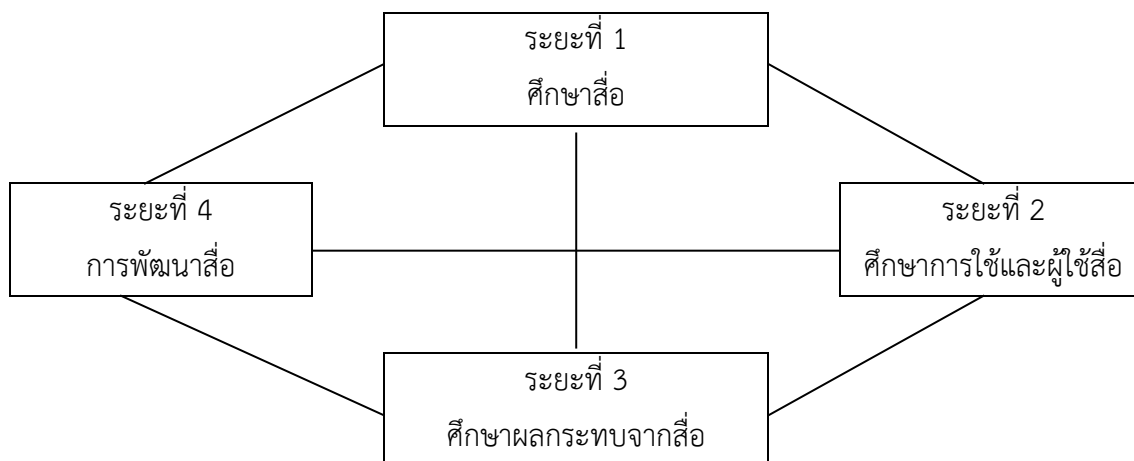
ระเบียบวิธีการวิจัย ส่วนใหญ่เป็นการวิจัยเชิงปริมาณและการวิจัยเชิงคุณภาพในสัดส่วนเท่าๆ กัน เก็บข้อมูลด้วยวิธีการวิเคราะห์เนื้อหา (content analysis) ถ้าเป็นการเก็บข้อมูลเชิงปริมาณจะเก็บตัวอย่างตั้งแต่ 400 ตัวอย่างขึ้นไป และถ้าเป็นการเก็บข้อมูลเชิงคุณภาพจะใช้ตัวอย่างโดยเฉลี่ยประมาณ 100 ตัวอย่างขึ้นไป

การสุ่มตัวอย่างใช้นิยมใช้การสุ่มตัวอย่างแบบเจาะจง (purposive sampling) และใช้การรวบรวมข้อมูลด้วยการสำรวจ (survey analysis) มากกว่าวิธีอื่นๆ สำหรับสถิติที่ใช้ในการวิเคราะห์ข้อมูลก็ไม่แตกต่างจากประเทศไทย คือ นิยมใช้สถิติพรรณนา (descriptive statistics)

ทฤษฎีนิเทศศาสตร์ที่เกิดจากการวิจัย

ในยุคแรก นักวิจัยสาขาวิชานิเทศศาสตร์สนใจในอิทธิพลและบทบาทของสื่อในการจูงใจผู้รับสารให้คล้อยตาม ต่อมาจึงขยายความสนใจในการวัดประชามติ เพราะช่วงแรกนักวิชาการเชื่อในทฤษฎีอิทธิพลของสื่อ แต่ต่อมานักวิจัยได้ค้นพบว่าทฤษฎีด้านอิทธิพลของสื่อมีข้อจำกัด เพราะมีตัวแปรอื่นที่มีบทบาทและอิทธิพลต่อผู้รับสารมากกว่าสื่อ จึงเกิดแนวความคิดในการสร้างทฤษฎีด้านนิเทศศาสตร์ออกมามากมาย

โรเจอร์ ดี วิมเมอร์ และโจเซฟ อาร์ โดมินิค (Wimmer, & Dominick, 2003) สรุปการวิจัยสื่อสารไว้ 4 ระยะ คือ



ระยะที่ 1 ศึกษาที่ตัวสื่อ ให้การนิยามความหมาย การทำงาน เทคโนโลยี เหมือนหรือแตกต่างจากที่ใช้อยู่ หน้าที่และการใช้งานของสื่อ ใครสามารถเข้าถึงสื่อได้ และมีราคาถูกหรือแพง

ระยะที่ 2 เมื่อได้ใช้สื่อไประยะหนึ่ง นักวิจัยนิเทศศาสตร์ให้ความสนใจกับข้อมูลเกี่ยวกับการใช้และผู้ใช้สื่อ การใช้สื่อในสภาพที่เป็นจริง ประโยชน์และความพึงพอใจจากการใช้สื่อ อาทิใช้สื่อเพื่อแสวงหาข้อมูล ใช้สื่อเพื่อฆ่าเวลา เพื่อความบันเทิง เพื่อหลีกเลี่ยงจากความเป็นจริง เพื่อบำบัดทางจิต (psycho therapy) หรือเพื่อเหตุผลอื่นๆ และการใช้สื่อให้ความพึงพอใจแก่ผู้ใช้อย่างไร

ระยะที่ 3 ศึกษาผลกระทบของสื่อที่เกี่ยวข้องกับสังคม จิตวิทยา กายภาพ ระยะเวลาที่ใช้สื่อ ทำให้เกิดการเปลี่ยนแปลงมุมมองทัศนคติต่อสิ่งต่างๆของผู้รับสารและสังคมอย่างไร ความต้องการที่จะได้ฟังได้เห็นจากสื่อ ผลเสียหายที่สื่อก่อ การพึ่งพาสื่อในชีวิตประจำวัน และการนำเทคโนโลยีและสื่ออื่นมาใช้ร่วมกัน

ระยะที่ 4 ศึกษาเพื่อการพัฒนาตัวสื่อ ทั้งด้านเทคโนโลยีและการใช้งาน ให้สื่อสามารถเข้าถึงผู้รับได้หลายหลายขึ้น ศึกษาวิจัยเพื่อพัฒนารูปแบบและคุณภาพเนื้อหาสื่อ (media studies)

นักวิชาการศึกษาสื่อและกระบวนการสื่อสาร ด้วยทฤษฎีต่างๆ ที่มีพัฒนาเรื่อยมา ตั้งแต่การมองสื่อมีอิทธิพลต่อผู้รับ จนความเชื่อดังกล่าวเริ่มเปลี่ยนไป ไม่เชื่อว่าสื่อจะมีอิทธิพล และย้อนกลับไปผสมแนวคิดทั้งสองเข้าด้วยกัน เพื่อใช้อธิบายความซับซ้อนของปรากฏการณ์ทางสังคม ที่สื่อและกระบวนการสื่อสารเข้าไปเป็นองค์ประกอบของปรากฏการณ์

ทฤษฎีการสื่อสารทางด้านนิเทศศาสตร์ที่ได้มีการวิจัยแล้ว และได้รับการยอมรับ ได้แก่

ทฤษฎีเข็มฉีดยา (Hypodermic Needle Theory or Silver Bullet or S – R model)

เป็นทฤษฎีที่อธิบายว่า ผลจากการสื่อสารสามารถโน้มน้าวใจให้ผู้รับสารกระทำการใดๆตามที่ได้รับสารมวลชนกำหนดได้

ทฤษฎีผลกระทบที่จำกัด (Limited Effect)

อธิบายว่า ผลกระทบของสื่อไม่ได้อยู่ที่ตัวแปรของการสื่อสารเพียงด้านเดียว แต่อยู่ที่ตัวผู้รับสารและผู้มีอิทธิพลต่อความคิดของผู้รับสาร (opinion leader) เช่น พ่อแม่ พระ ครูอาจารย์ เพื่อน แฟน หรือดารา เป็นต้น

ทฤษฎีการใช้ประโยชน์และความพึงพอใจต่อการใช้สื่อ (Uses and Gratifications)

เป็นทฤษฎีที่ว่าด้วย ผู้รับสาร แสวงหาข่าวสาร ด้วยความประสงค์ที่จะใช้สื่อเพื่อตอบสนองต่อความต้องการของตัวเอง โดยอธิบายถึงธรรมชาติของมนุษย์ ที่จะมีเป้าหมายทุกครั้งที่ในการทำ การสื่อสาร เพื่อนำข้อมูลข่าวสารไปใช้ให้ชีวิตดีขึ้น เช่น ใช้ในการตัดสินใจ การคาดคะเนถึง อุปสรรค (threat) และโอกาส (opportunities) ในระบบการรับรู้ของตนเอง (cognition) ในการทำความเข้าใจ คาดคะเน และสั่งสมเป็นระบบความเชื่อของบุคคล

ทฤษฎีการจัดลำดับความสัมพันธ์ (Agenda Setting)

เป็นทฤษฎี ที่ว่าด้วยการสื่อสาร สร้างภาพแวดล้อมเทียม (pseudo – environment) ให้กับคนในสังคม โดยการ คัดเลือกประเด็นข่าว เนื้อหา จากผู้ทำหน้าที่เฝ้าประตูข่าวสาร (gate - keeper) เช่นบรรณาธิการ ซึ่งทำให้เกิดการควบคุมประเด็นความสนใจ และการถกเถียงในทางสังคมให้อยู่ในกรอบ หรือความต้องการของผู้มีอำนาจ หรือผู้ที่ต้องการมีอิทธิพลต่อแนวทางการคิดของประชาชนในสังคม

เรื่องหรือประเด็นใดถูกเสนอซ้ำๆ หรือประเด็นที่ไม่สำคัญอย่างแท้จริง แต่กลับถูกนำเสนอให้ดูเป็นเรื่องสำคัญ เหล่านี้อาจไม่มีผลเชิงพฤติกรรมต่อผู้รับสาร แต่จะมีผลเชิงการรับรู้ และการจดจำ การให้ความสำคัญความเอาใจใส่ และในที่สุดมีผลต่อการมีส่วนร่วมในความเปลี่ยนแปลงทางสังคมที่ควรจะเป็น

ทฤษฎีการบ่มเพาะ (Cultivation Theory)

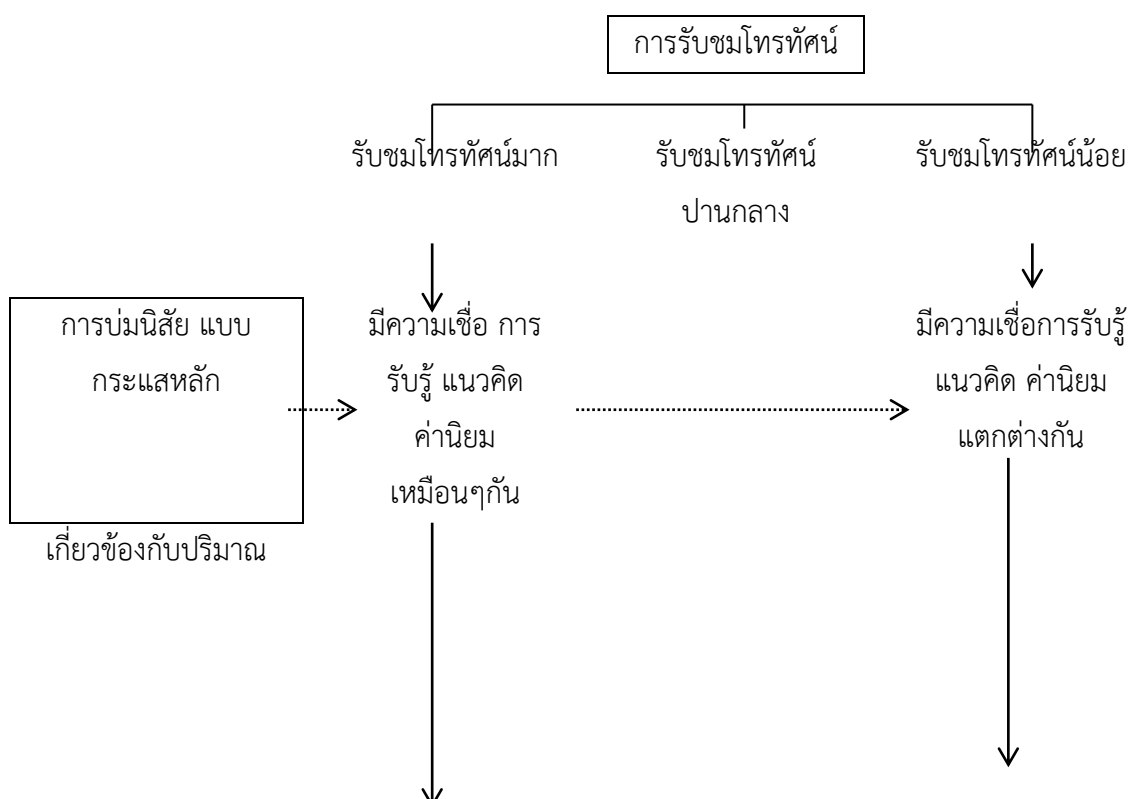
การวิจัยในแนวทางทฤษฎีการบ่มเพาะ เริ่มศึกษาที่สหรัฐในปลายทศวรรษ1960 ด้วยกระแสความวิตกกังวลเกี่ยวกับสงครามเวียดนาม รัฐบาลในขณะนั้น จึงตั้งคณะกรรมการแห่งชาติว่าด้วยสาเหตุและการป้องกันการความรุนแรง (The National Commission on the Cause and Prevention of Violence) เพื่อตรวจสอบความรุนแรงในสังคม รวมทั้งความรุนแรงจากโทรทัศน์ไม่ให้ส่งผลกระทบต่อสังคม ได้มีการศึกษาโดยการ วิเคราะห์เนื้อหาความรุนแรงในรายการโทรทัศน์

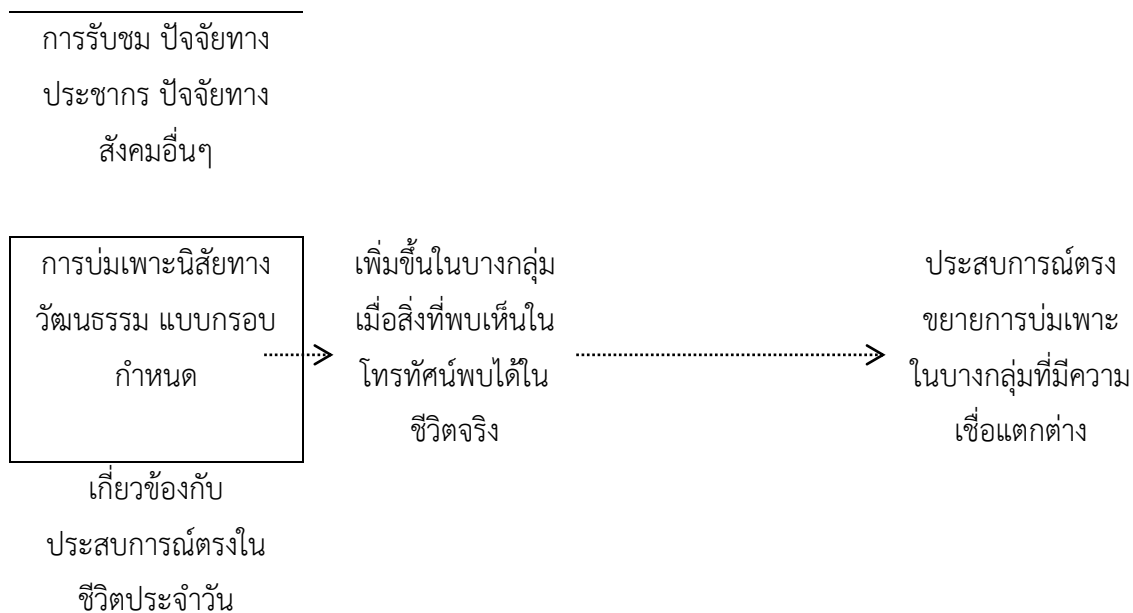
ช่วงเวลาที่มีคนดูมาก ศึกษาความรุนแรงในรายการละคร เรียกว่าโครงการผู้ชี้นำวัฒนธรรม (The Culture Indicators Project)

การศึกษาวิจัยดังกล่าว สรุปได้ว่า

1. โทรทัศน์เป็นสื่อที่มีความสำคัญ มีเอกลักษณ์เฉพาะแตกต่างจากสื่ออื่นๆ
2. โทรทัศน์ เป็นสื่อที่ทำหน้าที่เป็นมือเป็นเท้า และเป็นศูนย์กลางในการสร้างวัฒนธรรม กระแสหลักของสังคม
3. ผลจากการบ่มเพาะมีลักษณะเป็นภาพรวม ทศนคติเป็นจิตสำนึกร่วมของคนที่ได้รับผลจากโทรทัศน์ ไม่ใช่ความคิดเฉพาะบุคคล (conception of shared reality)
4. หน้าที่หลักทางวัฒนธรรมของโทรทัศน์ คือการรักษาแบบแผนทางสังคม ให้มีเสถียรภาพ และต้านทานต่อความเปลี่ยนแปลง ในฐานะที่โทรทัศน์เป็นสื่อสร้างสังคมกรรม และการบ่งเพาะทางวัฒนธรรม
5. แม้จะวัดผลจากโทรทัศน์ได้ไม่มาก แต่ผลเพียงเล็กน้อยนั้น จะสะสมระยะยาว และมีความหมายในเวลาต่อมา

แบบจำลองทฤษฎีการสื่อสารแบบบ่มเพาะ



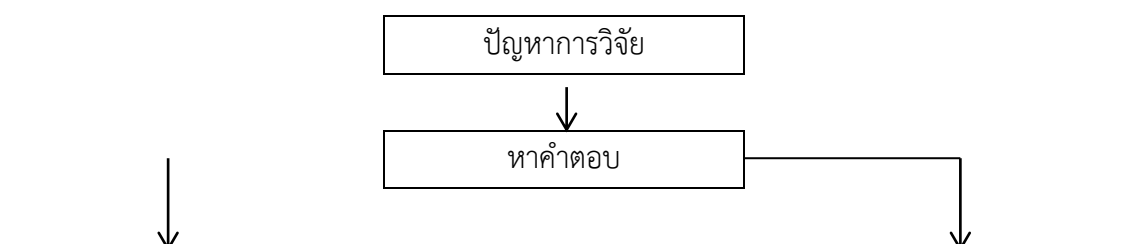


ที่มา : นภวรรณ ตันติเวชกุล (2542)

3.4 ข้อมูลและการรวบรวมข้อมูล

เมื่อผู้วิจัยดำเนินการมาถึงขั้นตอนการสำรวจวรรณกรรม หรือการสำรวจเอกสาร ย่อมแสดงว่าผู้วิจัยมีความตั้งใจที่จะศึกษาปัญหาใดปัญหาหนึ่ง และต้องการหาคำตอบอย่างจริงจังแล้ว แต่ด้วยข้อจำกัดในด้านข้อมูลยังไม่เพียงพอที่จะสรุป หรือมองเห็นภาพรวมของประเด็นปัญหาได้ชัดเจน จึงต้องค้นหาข้อมูลในแหล่งความรู้ต่างๆ ที่คาดว่าจะช่วยเพิ่มความรู้อในส่วนที่ยังไม่ชัดเจน หรือขาดหายไปมาเติมให้ครบ เพื่อจะได้เริ่มต้นเขียนเค้าโครงการวิจัย

ข้อมูลจากเอกสาร งานวิจัย การสัมภาษณ์ ที่ได้จากการสำรวจวรรณกรรมนี้ ยังเป็นส่วนสำคัญที่จะนำมาใช้ประกอบแนวคิด ในการวิเคราะห์ปัญหา นิยามปัญหา และตั้งสมมติฐานด้วย





นอกจากข้อมูลที่ได้มาจากการสำรวจวรรณกรรมแล้ว ข้อมูลในการวิจัย ยังหมายถึงข้อมูลหลักฐานที่เก็บได้จากการใช้เครื่องมือวิจัยในการเก็บรวบรวม เช่น แบบสอบถาม แบบสัมภาษณ์ การสังเกต การบันทึก ฯลฯ จากผู้ให้ข้อมูล จากกลุ่มตัวอย่าง และจากหลักฐานเอกสารต่างๆ ที่อยู่ในขอบเขตการศึกษา ซึ่งผู้วิจัยจะนำข้อมูลที่เก็บมาได้ไปวิเคราะห์ สรุปตรวจสอบเพื่อพิสูจน์ยืนยันหรือปฏิเสธสมมติฐานที่เราตั้งไว้ล่วงหน้าเพื่อตอบปัญหาการวิจัยของเรา ซึ่งจะได้กล่าวรายละเอียดในบทถัดไป

การได้มาของข้อมูล จึงเป็นสิ่งสำคัญในการวิจัยที่ผู้วิจัยจะต้องตระหนักและใช้ความรอบคอบในการดำเนินการกับข้อมูล ไม่ว่าจะเป็ข้อมูลที่ได้มาในขั้นตอนใด ผู้วิจัยควรทำความเข้าใจเกี่ยวกับข้อมูล และกรรมวิธีรวบรวมข้อมูลเบื้องต้น

แหล่งที่มาขอข้อมูล

นักวิจัยอาจได้ข้อมูลมาจากแหล่งต่างๆ

1. ข้อมูลขั้นแรก หรือข้อมูลปฐมภูมิ (primary data) คือข้อเท็จจริงที่รวบรวมจากแหล่งข้อมูลกำเนิดโดยตรง จากการสังเกต การสัมภาษณ์ การทดลอง การสำรวจ และบันทึกโดยนักวิจัยเอง
2. ข้อมูลขั้นที่สอง หรือข้อมูลทุติยภูมิ (secondary data) คือข้อเท็จจริงที่ได้ถูกบันทึกไว้แล้ว ผู้วิจัย ไปรวบรวม อ้างอิงเอามาใช้สำหรับการศึกษาในงานวิจัยของตน

ลักษณะของข้อมูล

ข้อมูลที่ใช้ในการวิจัย มี 2 ลักษณะ

1. ข้อมูลเชิงปริมาณ (quantitative data) เป็นข้อมูลที่ให้รายละเอียด เป็นจำนวน ปริมาณที่วัดเป็นตัวเลขได้
2. ข้อมูลเชิงคุณภาพ (qualitative data) ให้รายละเอียด ในลักษณะคุณค่า คุณลักษณะของสิ่งที่รวบรวมได้ ไม่เหมาะที่จะประเมินค่าเป็นตัวเลข เพื่ออธิบายความหมายของข้อมูล เช่น ความรู้สึก พฤติกรรม ฯลฯ ตัวอย่างเช่น ความนิยมในตราयीห่อสินค้าชนิดหนึ่งๆ มีค่าเป็น 10 ก็ไม่ได้หมายความว่าหากนิยมอีกสินค้าอีกยี่ห้อหนึ่งแค่ 3 แล้วจะมีความหมายว่า ความนิยมในสินค้ายี่ห้อแรกมากกว่าสินค้ายี่ห้อที่สอง $7 (10-3 = 7)$ เพราะ ไม่สามารถอธิบายว่า 7 แทนความนิยมได้

ค่าการวัด

1. การวัดข้อมูลแบบต่อเนื่อง (continuous data) วัดเป็นตัวเลขเรียงต่อกันเป็นชุด
2. การวัดข้อมูลแบบไม่ต่อเนื่อง (discrete data) วัดเป็นตัวเลขจำนวนเต็มเป็นชุดๆ

การรวบรวมข้อมูล

ถ้าเป็นข้อมูลที่มีอยู่แล้ว เช่น เอกสาร หรือสิ่งของโบราณ ที่นักวิจัยสืบค้น สังเกต ได้จากแหล่งสะสมรวบรวม เช่น หอจดหมายเหตุ ห้องสมุด พิพิธภัณฑ์ เป็นต้น หลักฐานเหล่านี้ ได้แก่ บันทึกราชการ ข่าวดังหน้าหนังสือพิมพ์เก่า จดหมาย บันทึก เอกสารจากปากคำประจักษ์พยาน สิ่งของโบราณ ภาพถ่าย วัตถุ เครื่องใช้ อาคาร สิ่งก่อสร้าง ฯลฯ

กรรมวิธีการคัดเลือก สืบค้น และรวบรวม นั้น ผู้วิจัย ต้องพิจารณาในคุณค่า ของความน่าเชื่อถือ ความเกี่ยวข้องกับงานวิจัยอย่างไร ควรใช้หลักฐานจากข้อมูลแบบใด แบบปฐมภูมิ หรือแบบทุติยภูมิ เช่น ต้องการศึกษานักขัตติยวิทยา นักวิจัยจำเป็นต้องอ่านบันทึกนั้นๆ หรือไปอ่านจากที่มีผู้คัดลอกไว้แล้ว

ตรวจสอบความถูกต้อง โดยพิจารณาข้อมูลจากภายนอก (external criticism) เช่น ถ้าเป็นเอกสารให้ดูที่ผู้แต่ง ปีที่แต่ง ผู้แต่งมีความน่าเชื่อถือเพียงใด เขียนขึ้นจากความจำของผู้เขียน หรือจากการบอกเล่า หรือผู้เขียนอยู่ร่วมสมัยกับเหตุการณ์ เป็นเอกสารคัดลอกหรือฉบับจริง เป็นต้น

ตรวจสอบพิจารณาภายใน (internal criticism) ตรวจสอบข้อความ เจตนาการเขียน ความบิดเบือน ความหมายตรง หรือมีความหมายนัยยะซ่อน

ในกรณีที่เป็นข้อมูลสนาม คือ ข้อมูลที่นักวิจัยรวบรวมได้จากประชากร หรือตัวอย่างที่ศึกษาได้แก่

1. ข้อมูลด้านบุคคล (personal data) ที่บ่งบอกลักษณะเฉพาะของข้อมูลของกลุ่มตัวอย่าง หรือผู้ให้ข้อมูล เช่น เพศ อายุ อาชีพ การศึกษา รายได้ ฐานะทางเศรษฐกิจและสังคม (Socio-Economic Status: SES)
2. ข้อมูลเกี่ยวกับสิ่งแวดล้อม (environment data) บอกสภาพกายรอบของข้อมูล ได้แก่ ถิ่นที่อยู่ ลักษณะชุมชน วัฒนธรรมประเพณี
3. ข้อมูลเกี่ยวกับพฤติกรรม (behavioral data) คือคุณลักษณะของการแสดงออกประจำตัวของบุคคลต่อสิ่งเร้า ทั้งทางด้านความรู้ความคิด (cognitive domain) ความจำ ความเข้าใจที่เกี่ยวกับการรับรู้ของบุคคล ซึ่งแสดงให้เห็นถึงระดับความรู้และไม่รู้ต่อสิ่งต่างๆ ด้านอารมณ์ (affective domain) เกี่ยวกับจิตใจ ความรู้สึก ความศรัทธา การยอมรับ เป็นพฤติกรรมที่บ่งบอกว่าบุคคลใดๆ รู้สึกต่อสิ่งใดๆ อย่างไร และด้านการกระทำ (psychomotor domain) ที่แสดงถึงประสิทธิภาพการปฏิบัติงานของบุคคล

กิจกรรมท้ายบท

ให้สำรวจวรรณกรรม โดยเฉพาะงานวิทยานิพนธ์ระดับมหาบัณฑิต และดุษฎีบัณฑิต สาขา
นิเทศศาสตร์ และสื่อสารมวลชน ช่วง 5 ปี ย้อนหลัง โดยตั้งประเด็นการสืบค้น

1. หัวข้อปัญหาการวิจัย
2. ระเบียบวิธีการวิจัย
3. ทฤษฎีการสื่อสาร ที่อ้างอิง