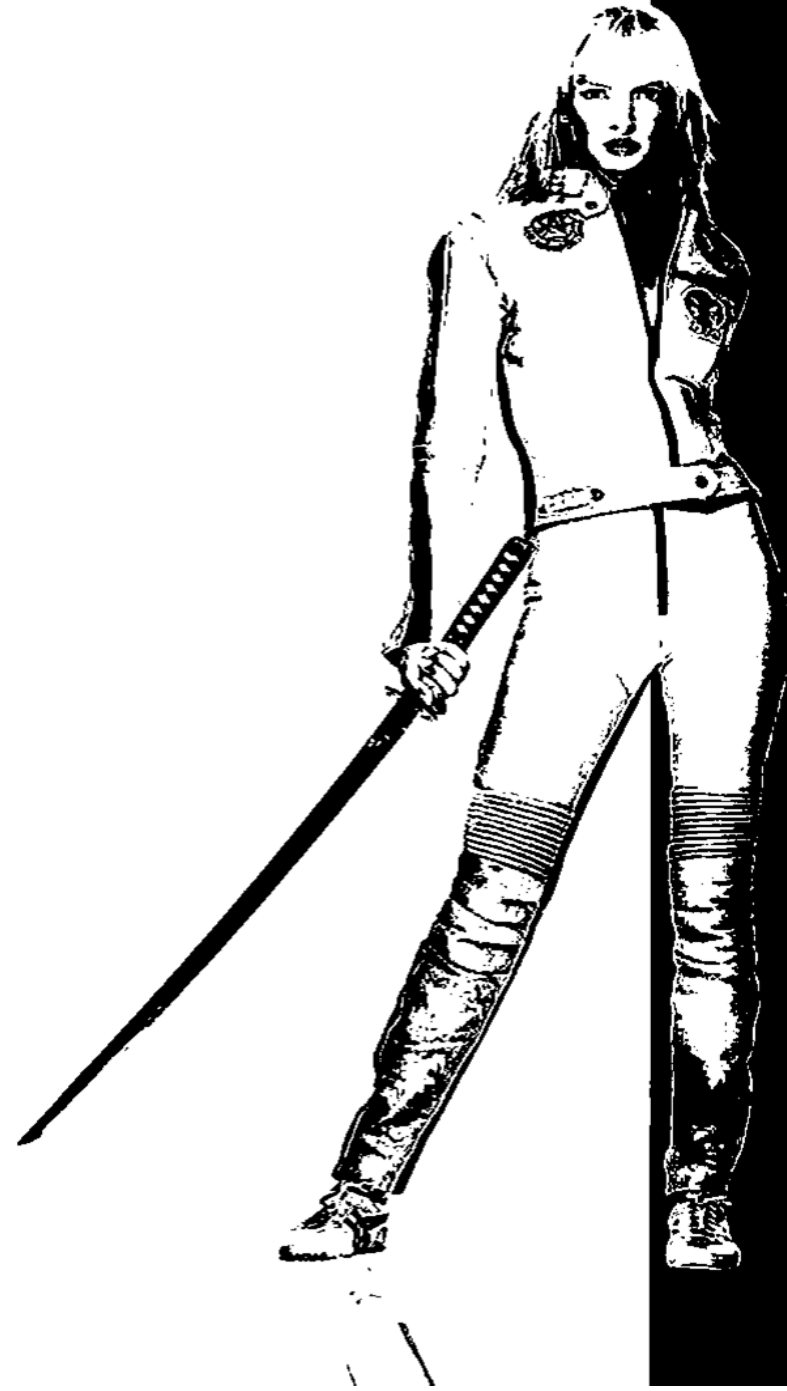


Feminist Criticism : สตรีนิยม



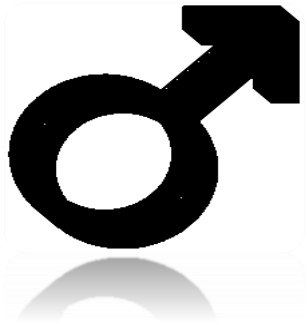
การวิเคราะห์วิจารณ์ภาพยนตร์ ดร.พงศวีร์ สุภาภรณ์ : มหาวิทยาลัยราชภัฏสวนสุนันทา

- **กลุ่มสตรีนิยม**
- **Gazing**
- **Stereotypes**
- **Descriptive**
- **Prescriptive stereotype**
- **Social construction of reality**



GENDER

ความแตกต่างทางสรีระ

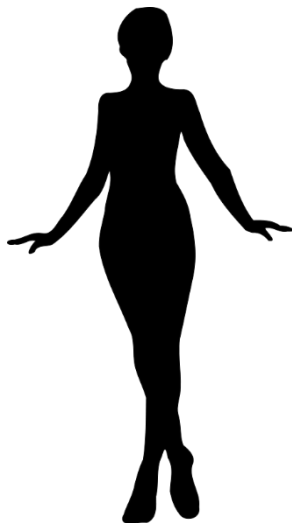


บทบาท และความสัมพันธ์
ของ “ชาย” และ “หญิง” ในสังคม



ความสัมพันธ์และการจัดระเบียบทางสังคม
ที่แสดงถึงโครงสร้างอำนาจ **คนกลุ่มหนึ่งถูกควบคุมโดยคนอีกกลุ่มหนึ่ง**

ระบบชายเป็นใหญ่



ความเท่าเทียมกัน

ต้องการที่จะปลดปล่อยสตรีจากการกดขี่โดยการทำลายอุปสรรคที่กีดขวาง



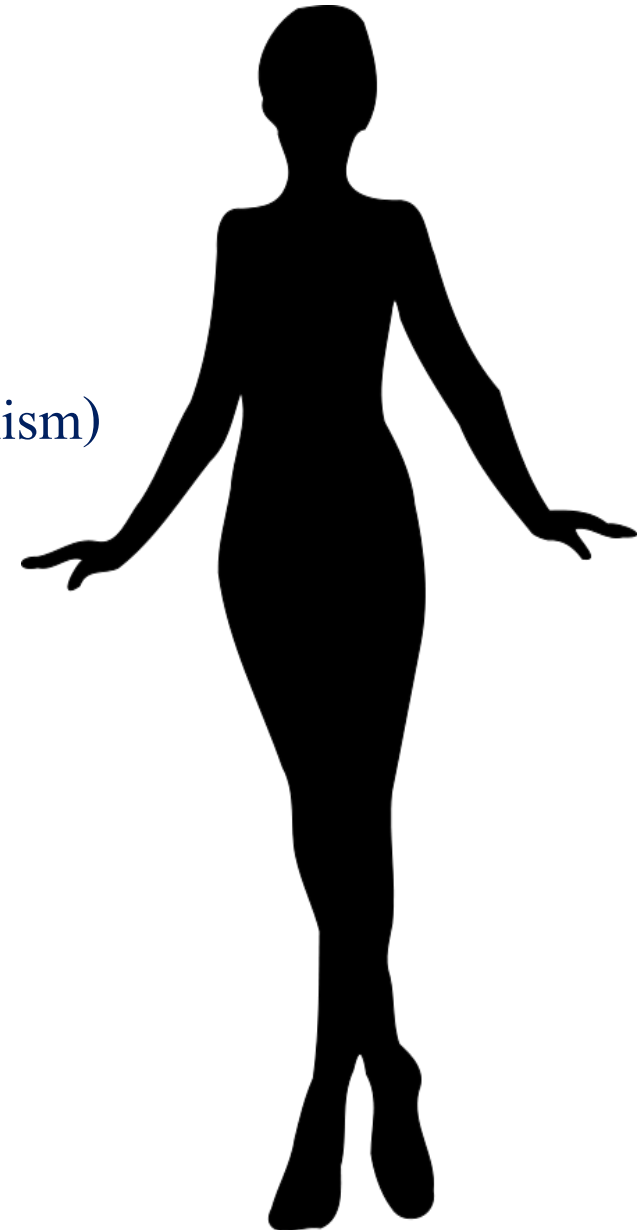
การเป็นผู้กำหนดเรื่องของตัวเอง
การเมือง เศรษฐกิจ หรือเรื่องทางเพศ

กลุ่มสตรีนิยม

1. กลุ่มเสรีนิยม (Liberal Feminism)
2. กลุ่มมาร์กซิสต์ (Marxist Feminism)
3. กลุ่มนิยมสายก้าวหน้า (Radical Feminism)
4. กลุ่มนิยมแนวหลังสมัยใหม่ (Postmodern Feminism)

วิเคราะห์ทั้งหมดทั้ง 4 กลุ่ม

ถึงแม้ตัวละครจะไม่ได้เข้าไปเกี่ยวข้องกับบางกลุ่มก็ตาม



1. กลุ่มเสรีนิยม (Liberal Feminism)

- ต่อต้านระบบศักดินาฐานะทางสังคมถูกกำหนดมาตั้งแต่เกิด
- มองว่าฐานะทางสังคมควรถูกกำหนด โดยวัดความสำเร็จจากความสามารถและทักษะแต่ละคน ในการแข่งขันกับบุคคลอื่น
- **มีลักษณะปฏิรูปมากกว่าปฏิวัติ** การต่อสู้ เพื่อเปลี่ยนแปลง โครงสร้างทางสังคมที่มีชายเป็นใหญ่ ทำให้เกิดความเสมอภาคเรื่องสิทธิระหว่างชายกับหญิง เช่น สิทธิการศึกษา สิทธิการออกเสียงเลือกตั้ง , สิทธิการประกอบอาชีพ

โนมี เป็นคนธรรมดา ไม่ได้มียศถาบรรดาศักดิ์ จึงไม่ได้สนใจในเรื่องของการเอาเปรียบในสังคมมากนัก เธอจึงไม่ได้เรียกร้องความเป็นธรรมจากสังคม อาจเป็นเพราะด้วย **เธอให้ความสนใจปากท้องและการดำรงชีวิตของเธอมากกว่า** ในขณะเดียวกันอาชีพของเธอก็ถูกเพศชายย่ำยีศักดิ์ศรีแต่เธอไม่สนใจและพร้อมที่จะทำทุกอย่างเพื่อก้าวไปถึงนางโชว์เบอร์หนึ่ง จนสุดท้ายผู้ชมพบว่าเธอเป็นเด็กกำพร้า **มีการศึกษาน้อย มีคดีติดตัวมาก่อน เธอจึงไม่กล้าร้องเรียน/แจ้งตำรวจ** เพราะถ้ามีการศึกษาสูง เธอจะไม่ประกอบอาชีพนี้ และเธอจึงไม่รู้วิธีการที่จะเรียกร้องความเป็นธรรมในสังคมอย่างไร

2. กลุ่มมาร์กซิสต์ (Marxist Feminism)

- งานที่สตรีทำเป็นหลัก + เงื่อนไขทางเศรษฐกิจ
- ระบบทุนนิยมเกิดการแบ่งแยกการทำงานนอกบ้านของสตรี ยังถือว่าเป็นงานของสตรี เช่น งานพยาบาล งานทำกับข้าว งานเย็บผ้า ครู โรงเรียนอนุบาล มีลักษณะใกล้เคียงกับงานบ้าน
- การถูกเอารัดเอาเปรียบจากเศรษฐกิจที่ไม่เป็นธรรมค่าตอบแทนที่สตรีได้รับจากการทำงานเฉลี่ยต่ำกว่าชาย
- การต่อสู้ กับระบบทุนนิยมในฐานะ “คนงาน” ไม่ใช่ในฐานะ “สตรี”

อาชีพของโนมีที่เธอทำอยู่นั้นเป็นนักเดินเป็ล็องผ้าและนางโชว์ ซึ่งในสังคมของมนุษย์ได้จำกัดให้กำหนดหรือตีกรอบให้เฉพาะเพศหญิงมาช้านาน ซึ่งจะต้องโชว์เรือนร่างให้กับเพศชายมากกว่าการใช้ความรู้ความสามารถสะท้อนให้เห็นถึงบทบาทและคุณค่าของพวกเธอได้ถูกลิดรอนและย่ำยีศักดิ์ศรีภายใต้กรอบแนวคิดของสตรีสายมาร์กซิสต์ไปโดยปริยาย

***งานโชว์เรือนร่างมักจะถูกกำหนดต้องเพศหญิงส่วนใหญ่

3. กลุ่มก้าวหน้า (Radical Feminism)

- เพศวิถีแบบจำกัดเฉพาะสองเพศ

ตั้งแต่เกิดมนุษย์จะถูกแบ่งแยกกันอย่างเด็ดขาดว่า ถ้าไม่เป็นสตรีก็เป็นชาย ซึ่งเป็นพื้นฐานการกดขี่ทางเพศ และถูกประกอบสร้างขึ้นภายใต้ระบบชายเป็นใหญ่ขึ้นมาเพื่อรับใช้ผู้ชายถึงการทารุณทางเพศ การทำร้ายสตรี การข่มขืน ภาวะโศก การทำหมัน การทำแท้ง กฎหมายการคุมกำเนิด และการคงอยู่ของเพศภาคบังคับ

- **การต่อสู้** เสนอให้เพศหญิงรักหญิง เหมือนกับชายและหญิง เป็นการปฏิเสธ ความต้องการภายในของสตรีที่มีต่อผู้ชาย ซึ่งการกดขี่สตรีไม่สามารถขจัดให้หมดสิ้น จึงต้องทำการเปลี่ยนแปลงอย่างถอนรากถอนโคนต่อระบบเพศสภาพ

หากสังเกตพฤติกรรมของโนมีดูเหมือนที่จะเป็นคนที่ไม่ใช่ตาต่อตาฟันต่อฟันกับเพศชายแม้ว่าพวกเธอจะถูกกระทำร้ายทางเรือนร่างก็ตาม เพราะว่าเธอเต็มใจ หรือยอมทำทุกอย่างให้เพศชายเหล่านั้นทำกับเธอเพื่อที่จะได้เข้าไปถึงนางโชว์เบอร์หนึ่งของประเทศตามที่หวังไว้ รวมไปถึงการมีความสัมพันธ์กันกับรุ่นพี่นางโชว์ด้วยกัน แต่ไม่ใช่อยากให้อาณาทางเพศหมดไป แต่ต้องการที่จะใช้เส้นสายความสัมพันธ์ดังกล่าวไปถึงจุดหมายปลายทางให้ได้

ในขณะที่เดียวกัน จากสุดท้ายสามารถเชื่อมโยงตัวโนมีที่คาบเกี่ยวกับกลุ่มสตรีก้าวหน้าก็คือ เธอตัดสินใจที่เอาคืนกับแอนดรู นักชายหนุ่มที่ข่มขืนมอลลี่เพื่อนรักของเธอ ตัวมอลลี่ได้ช่วยชีวิตเธอไว้ก่อนหน้านี้ (สำนักบุญคุณของมอลลี่)

4. กลุ่มแนวหลังสมัยใหม่ (Postmodern Feminism)

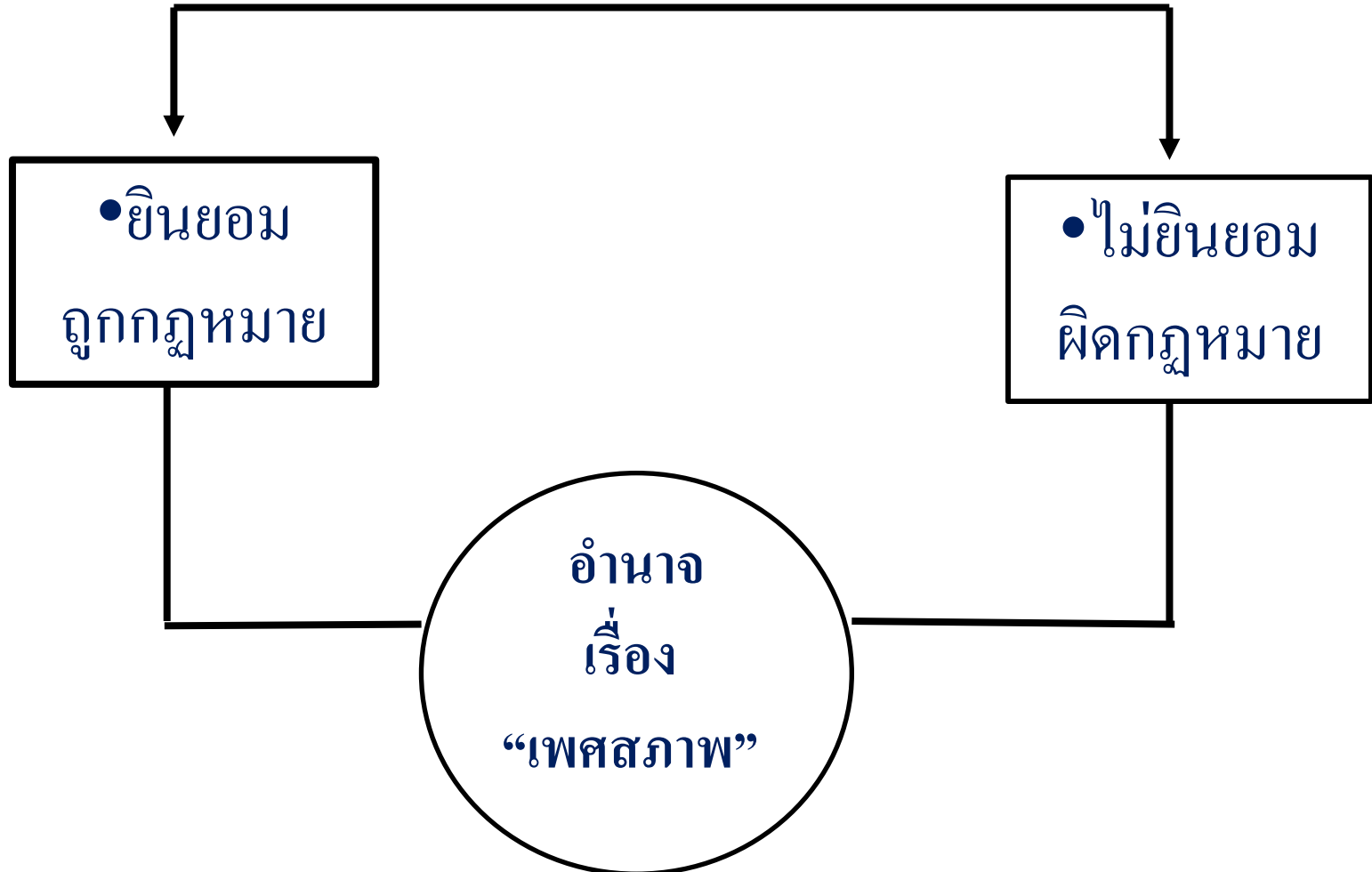
• ไม่เห็นด้วยกับสตรีนิยมกลุ่มอื่นๆ เห็นว่าทุกสำนักเป็นการอธิบายความรู้แบบชายมองสตรีเป็นมิติเดียวกันหมด ทั้งๆ ที่ความจริงสตรีมีความหลากหลายเป็นอย่างยิ่ง เชื้อชาติ วัฒนธรรมและชนชั้น การนำเสนอสิ่งที่เป็นหนึ่งเดียว และอ้างว่าเป็นจริงนั้นเป็นมายาคติทางปรัชญาที่ถูกใช้เพื่อปกปิดไม่ยอมรับความแตกต่างที่แท้จริงเป็นลักษณะของมนุษย์

การต่อสู้ กลุ่มนี้จะบอกว่าไม่มีสตรีที่แท้จริง คำว่า “ สตรี ” เป็นสัญลักษณ์ที่แสดงถึงองค์ความรู้ที่เกิดขึ้นเพื่อให้เกิดความหมายเท่านั้น ด้วยเหตุนี้สตรีนิยมไม่จำเป็นต้องเป็นทฤษฎีตามความเดิมต่อไป ความหมายของนักคิดสมัยใหม่จะก่อให้เกิดอุปการยิ่งกว่า เป็นวิธีการสร้างทฤษฎี ที่มีความหลากหลาย ลื่นไหล และเปลี่ยนแปลงได้ตามบริบทสังคมในแต่ละยุคสมัย

หากสังเกตบุคลิกและพฤติกรรมของโนมีตลอดทั้งเรื่อง เชื่อมโยงกับความหมายของ
สตรีกลุ่ม 4 ด้วยแล้ว ดูเหมือนในความคิดของเธอ สตรี ในที่นี้คือ เพศหญิงที่อดทน
อดกลั้น และสามารถทำได้ทุกอย่างเพื่อไต่เต้าให้ถึงจุดหมายปลายทางตามที่วาดฝันไว้
แม้ว่าจะต้องโซว์เรือนร่างและถูกข่มขืนจากเพศชายก็ตาม อาจเป็นเพราะด้วยภูมิหลัง
และสภาพแวดล้อมของเธอก่อนหน้านั้นที่ไม่สวยงามนัก เช่น ไม่มีการศึกษา เป็นเด็ก
กำพร้า มีคดีติดตัว จึงเป็นเหตุให้เธอมีความคิดต่อความหมายของสตรี ดังกล่าว
เพื่อเธอต้องการอัพตัวเอง ปกปิดปมอดีตของเธอก่อนหน้านั้น

Gazing (การจ้องมอง)

การจ้องมองด้วยสายตาของเพศชายที่มีต่อเพศหญิง



การจ้องมองด้วยสายตาของเพศชายที่มีต่อเพศหญิง

• ยินยอมถูกกฎหมาย

เพศหญิงยินยอมให้ชายใช้สายตาจ้องมองเรือนร่างหรืออวัยวะภายใน



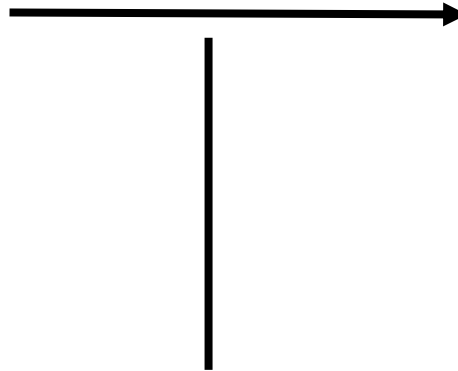
การจ้องมองด้วยสายตาของเพศชายที่มีต่อเพศหญิง

- ไม่ยินยอม-ผิดกฎหมาย

เพศหญิงไม่ยินยอมให้ชายใช้สายตาจ้องมองเรือนร่างหรืออวัยวะภายใน



จ้องมอง



วัตถุรองรับ

การแสดงออกซึ่งอำนาจและในสังคมที่ถือระบบชายเป็นใหญ่



สำหรับการใช้ **Gazing** ในเรื่องนี้เป็นไปได้ 2 แนวทาง

คือ ถูกต้องตามกฎหมาย

เพราะสถานบันเทิงที่พวกเธอเต้นอยู่นั้นอยู่ที่ลาสเวกัส ซึ่งเป็นเขตที่ได้รับอนุญาตให้มีสถานบันเทิงเปลื้องผ้าอย่างถูกกฎหมาย ในขณะที่ตัวโนมีก็ยินยอมและรู้ตัวอยู่แล้ว เมื่อมาทำงานอาชีพนี้ก็ต้องพบกับสายตาของเพศชายที่จ้องมองเรือนร่างของพวกเธอ

ในทางกลับกันในส่วนที่ผิดกฎหมาย

อยู่ตรงหลังเวทีหลังเวลาทำงานของพวกเธอที่เพศชายที่มงานบางคนติดต่อ

เงิน คือปัจจัยหนึ่งในการตัดสินใจว่าจะยอมรับ **GAZING** จากเพศชายหรือไม่

ถ้าเงินดี = ฉันทนอนุญาตให้เธอใช้อำนาจ **GAZING**

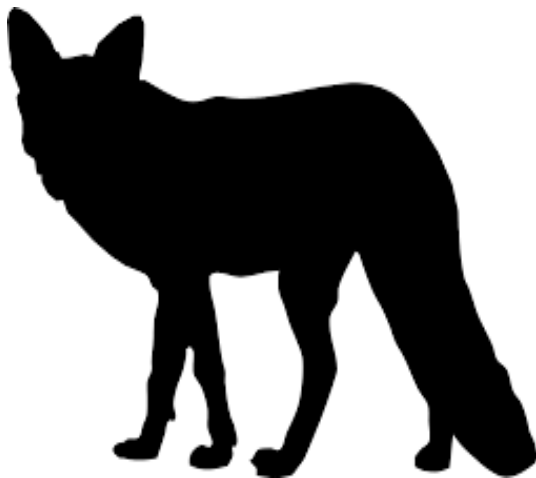
ไม่ได้หมายความว่า การที่ไม่ยอมให้ผู้ชายใช้ **gazing**

เธอจะเป็นคนดีหวังศักดิ์ศรีของตนเอง

(เส้นบางๆ ในการสะท้อนถึงศักดิ์ศรีของความเป็นผู้หญิง)

Stereotypes (ภาพเหมารวม)

- *ทัศนคติที่โน้มน้าวให้เราเกิดความรู้สึกที่ดีหรือไม่ดีต่อกลุ่มใดกลุ่มหนึ่ง
- *เป็นการตัดสินคุณสมบัติผู้อื่นล่วงหน้าก่อนจะรู้จักพวกเขาอย่างแท้จริง
- *ก่อให้เกิดการแบ่งพรรคแบ่งพวก เนื่องจากภาพเหมารวมนี้ จะเกิดขึ้นเมื่อมีการรับรู้จากประสบการณ์ตรงเพียงส่วนหนึ่งหรือจากประสบการณ์ผ่านสื่อ ทำให้เกิดภาพเหมารวมต่อบุคคลตามประสบการณ์นั้น ซึ่งอาจไม่ตรงกับความเป็นจริงในสังคมก็ได้



ด้วยความที่โนมีและพวกเพื่อน ๆ ของเธอประกอบอาชีพนักเต้นเปลื้อง
ผ้าและนางโชว์ ในสังคมมนุษย์จึงถูกเหมารวมว่า อาชีพของพวกเธอ
ไม่ต่างจากหญิงขายบริการทางเพศ ซึ่งใช้เรือนร่างประกอบอาชีพ
มากกว่าความรู้ความสามารถ ซึ่งเป็นภาพเหมารวมที่ผิด แต่เพราะ
เธอไม่มีการศึกษา และเป็นเด็กกำพร้า ไม่รวยไม่สุขเหมือนคนอื่น
(เลือกเกิดไม่ได้) เธอมีคติติดตัวมาด้วย เธอจึงต้องมาทำอาชีพนี้อย่าง
หลีกเลี่ยงไม่ได้

ผู้ที่ทำอาชีพนางโชว์นี้ ถูกเหมารวมว่า ไม่มีการศึกษา และเป็นคนไม่ดี
ทั้ง ๆ ที่เธอเลือกเกิดไม่ได้ ต้นทุนชีวิตของแต่ละคนไม่เหมือนกัน

Descriptive

ความเชื่อที่บรรยายถึงลักษณะด้านดีและไม่ดีของคนอื่น ผ่านการให้ข้อมูล ของคนส่วนใหญ่ในกลุ่มว่าควรจะประพฤติปฏิบัติข้อมูลด้านความชอบ ความสนใจ และความสามารถพิเศษของคนในกลุ่ม โดยละเอียดการพิจารณา ความสามารถของแต่ละคน



เพศ
กับการเปรียบเทียบ
อาชีพในสังคม



การนำเพศสภาพมาตัดสินจากการความเชื่อของคนอื่น

Descriptive

ความเชื่อที่บรรยายถึงลักษณะด้านดีและไม่ดีของคนอื่น ผ่านการให้ข้อมูล ของคนส่วนใหญ่ในกลุ่มว่าควรจะประพฤติปฏิบัติข้อมูลด้านความชอบความสนใจ และ ความสามารถพิเศษของคนในกลุ่ม โดยละเลยการพิจารณาความสามารถของแต่ละคน

การนำเพศสภาพมาตัดสินจากการความเชื่อของคนอื่น
เพศกับการเปรียบเทียบอาชีพในสังคม

ถ้าเปรียบเทียบอาชีพของเธอที่เป็นนักเต้นเปลื้องผ้าหรือนางโชว์ ซึ่งในความจริงในสังคมมนุษย์แล้ว จะมีความเชื่อว่าเพศหญิงน่าจะทำอาชีพดังกล่าวได้ดี (การใช้เรือนร่างเข้ายวนเพศชาย) **ซึ่งเป็นความเชื่อที่ผิด สะท้อนให้เห็นถึงความเชื่อดังกล่าวยังยึดติดกับระบบชายเป็นใหญ่อย่างต่อเนื่องและตัดสินผู้หญิงโดยใช้สระของเพศพวกเธอมาชำนาน (ตัวสีแดง = เป็นการให้เหตุผลหรือให้ข้อคิดเห็นของผู้วิจารณ์)**

ไม่ได้หมายความว่า อาชีพนี้เพศชายทำได้ดีกว่าเพศหญิง
แต่ความหมายว่า เพราะเรือนร่างของผู้หญิงทำให้เกิดความเชื่อนี้ได้เอง

Prescriptive stereotype

“คำแนะนำ” “การชี้แนะ” “เสนอแนะ”

ซึ่งจะเสนอแนะว่าสมาชิกในกลุ่ม “ควร” คิดรู้สึกและแสดงพฤติกรรมอย่างไร



เด็กผู้ชายควรจะเก่งทางด้านกีฬา
เด็กผู้หญิงควรจะเก่งทางด้านทำกับข้าว

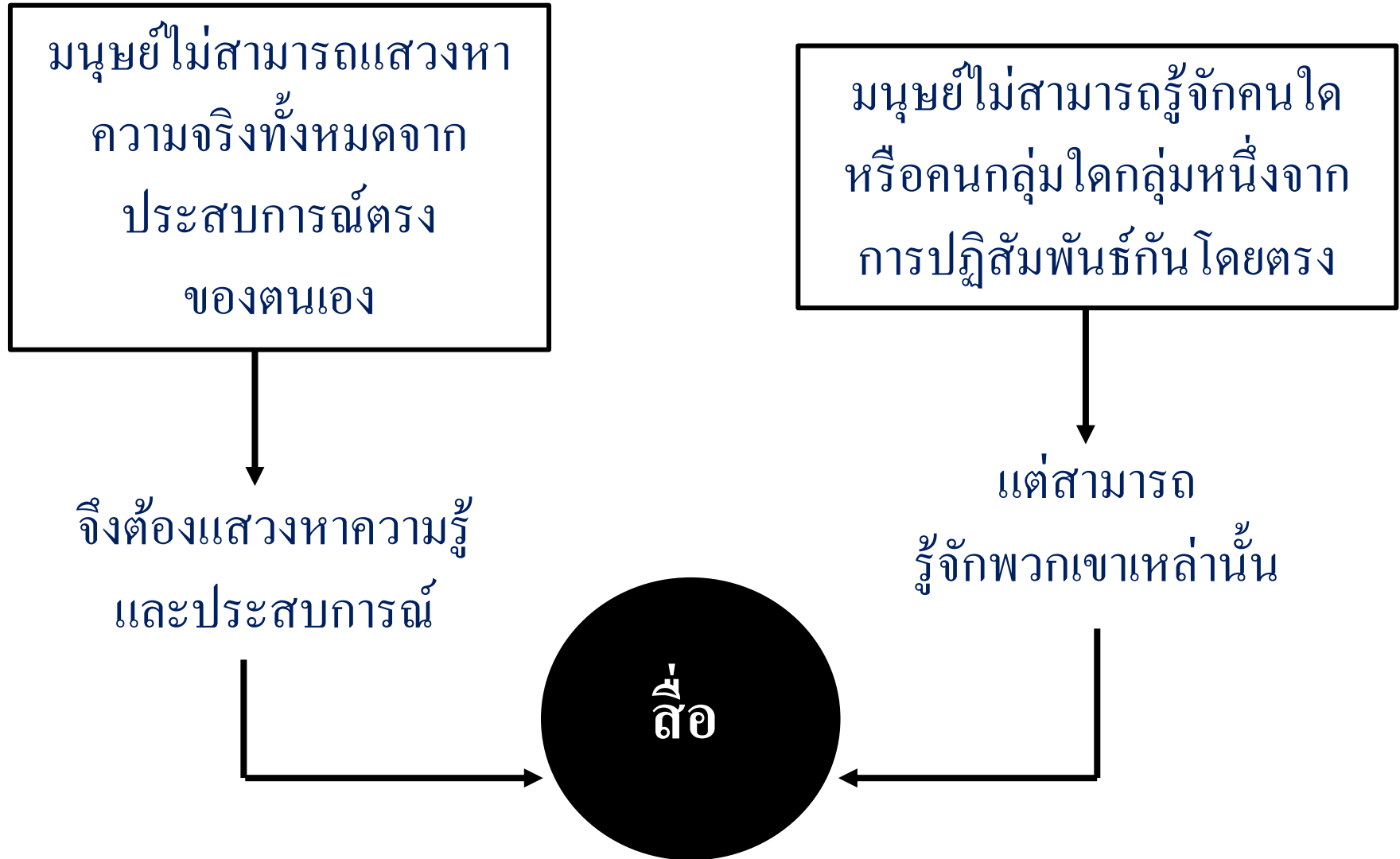


การนำเพศสภาพมาตัดสินจากการให้คำแนะนำ

ถ้าสมาชิกในกลุ่มไม่ได้มีลักษณะที่สอดคล้องกับภาพเหมารวมเหล่านี้
พวกเขาหรือเธออาจจะถูกตำหนิหรือถูกเปรียบเทียบ

หากย้อนกลับไปดูภูมิหลังหรือเหตุผลของโน้มนำกับการตัดสินใจประกอบอาชีพเป็นนักเต้นเปลื้องผ้าหรือนางโชว์ เนื่องจากที่เธอไม่มีการศึกษา จึงไม่สามารถใช้ความรู้ความสามารถมาประกอบอาชีพอย่างอื่นได้ ด้วยเหตุนี้ถ้าเชื่อมโยงกับคำแนะนำ คำชี้แนะในสังคมของมนุษย์ (prescriptive stereotype) ที่เกิดขึ้นอยู่บ่อยครั้ง จะพบว่า ผู้หญิงที่ไม่มีการศึกษาควรประกอบอาชีพขายบริการหรืออาชีพที่ต้องใช้เรือนร่างหรือแรงงาน เพราะไม่มีความรู้ความสามารถประกอบอาชีพอย่างอื่นได้ (ใส่ความคิดเห็นของผู้วิจารณ์) ถือเป็นคำแนะนำที่ผิดและดูถูกศักดิ์ศรีของความเป็นมนุษย์ทั้งเพศชายและเพศหญิง

Social construction of reality (การสร้างความเป็นจริงทางสังคม)



“สื่อภาพยนตร์”

ตัวกลางที่ทำให้มนุษย์ที่ไม่เคยสัมผัส
หรือไม่มีประสบการณ์โดยตรงเรื่องนั้น ๆ

ได้รับประสบการณ์ร่วมจากการจำลอง
เหตุการณ์ของผู้ที่มีประสบการณ์ตรง
เกี่ยวกับคน ลำดับชั้น หมู่เหล่าต่าง ๆ ใน
สังคม ทำให้มนุษย์ได้รู้ถึงลักษณะของ
กลุ่มคนจากการให้ข้อมูลและภาพผ่านสื่อ



“สื่อภาพยนตร์”

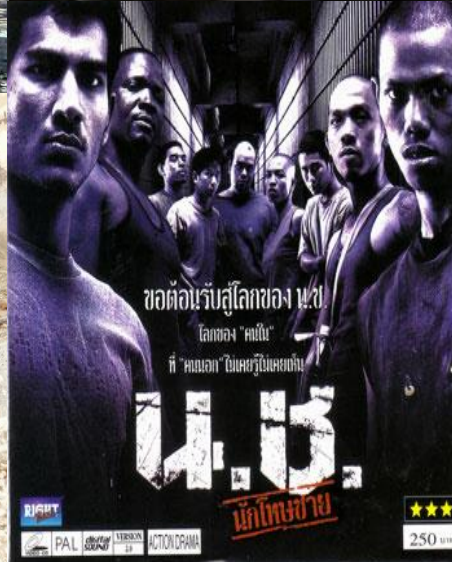
ตัวกลางที่ทำให้มนุษย์ที่ไม่เคยสัมผัส
หรือไม่มีประสบการณ์โดยตรงเรื่องนั้น ๆ
ได้รับประสบการณ์ร่วมจากการจำลอง
เหตุการณ์ของผู้ที่มีประสบการณ์ตรง
เกี่ยวกับคน ลำดับชั้น หมู่เหล่าต่าง ๆ
ในสังคม ทำให้มนุษย์ได้รู้ถึงลักษณะของ
กลุ่มคนจากการให้ข้อมูลและภาพผ่านสื่อ





LA NUEVA PELICULA
DEL DIRECTOR DE EL ORFANATO

THE IMPOSSIBLE



ผลกระทบที่เกิดขึ้น

จากการสร้างความเป็นจริงทางสังคมผ่านสื่อภาพยนตร์

มุมมองที่ 1 ความเป็นจริงทางสังคมมีปรากฏอยู่แล้ว สื่อเพียงแต่ทำหน้าที่ถ่ายทอด
ความจริงทางสังคมเหล่านั้นอย่างเที่ยงตรง

ภาพยนตร์เรื่องนี้ **Showgirls**

ที่น่าเสียดายจากที่ตรงไปตรงมา ไม่มีการเซ็นเซอร์ใดๆทั้งสิ้น
แม้ว่าจะมีภาพที่รุนแรงหรือล่อแหลมก็ตาม เช่น จากเปลื้องผ้า
จากข่มขืน จากเซกส์ของตัวละคร จะเห็นอวัยวะเพศหญิงจะจะ
ดูจริงจังรวมถึงฉากเสพยาด้วย สะท้อนเห็นถึงความจริงและตีแผ่
อาชีพนักเต้นเปลื้องผ้านางโชว์ในยุคปัจจุบันได้อย่างดี
(ผู้ที่ไม่เคยสัมผัสกับบุคคลที่มีอาชีพนี้ ก็จะได้รับทราบถึงหัวอก
ความเป็นผู้หญิงกับการทำหน้าที่นี้)

ผลกระทบที่เกิดขึ้น

จากการสร้างความเป็นจริงทางสังคมผ่านสื่อภาพยนตร์

มุมมองที่ 2 สื่อควรมีความรับผิดชอบต่อสังคม ภาพหรือเหตุการณ์จะต้องไม่ขัด
กรอบกฎหมาย ศีลธรรม หรือกรอบสังคม

ในขณะเดียวกันหากมองในมุมที่ 2 ภาพยนตร์เรื่องนี้ควรจะเซนเซอร์จากที่
ล่อแหลมด้วย เช่น จากเซกซ์ จากข่มขืน จากเสพยา เพื่อเป็นป้องกันการ
เลียนแบบของคนในสังคม อีกทั้งหากมีการนำเสนอตรงไปตรงมาจะผิด
กฎหมายในบางประเทศที่นับถือศาสนาอย่างเคร่งครัด แต่ทางกลับกันหากไม่มี
การนำเสนอจากตรงไปตรงมามันก็ไม่สะท้อนถึงความจริงเกี่ยวกับอาชีพนี้ได้
อย่างหมดเปลือก



Insects In The Backyard

เซ็นเซอร์เพราะ
“ลูกอยากจะทำพ่อ”



เชกสเปียร์ต้องตาย

ก่อให้เกิดแตกความสามัคคี
ของคนในชาติ



อาบัติ

“ตัดจาก เปลี่ยนชื่อ
แล้วฉายได้”

มุมมองที่ 2

เนื้อหาของสื่อจึงอาจเบี่ยงเบนไปจากความเป็นจริง
และสื่อมีแนวโน้มที่จะไม่เสนอเนื้อหาที่ขัด
กับคุณค่าหรือค่านิยมของสังคม



ไม่ผ่านเซ็นเซอร์!

ขั้นตอนการวิเคราะห์เชื่อมโยงทฤษฎี

ขั้นตอน 1. มองตัวหนังผ่าน ภาพรวม-คอนเซปต์ ของทฤษฎี (บทนี้คือ **Feminist**)

- วิเคราะห์ตัวละครแต่ละตัวที่สำคัญ
- สถานการณ์ที่ตัวละครแต่ละคนเผชิญ
- สรุปและหาประเด็น

ขั้นตอน2 มองตัวหนังผ่าน เนื้อหาย่อย (เจาะลึก) ของทฤษฎี (บทนี้คือ **Feminist**)

หมายเหตุ ขั้นตอนที่ 2 : ศึกษาจากบทที่ 3-4-5-6-7 ในแต่ละทฤษฎี

Baise★Moi

KAREN
BACH

RAFFAELA
ANDERSON

A film by
Virginie Despentes
& Coralie Trinh Thi

WARNING

THIS FILM CONTAINS PROLONGED SEX SCENES OF AN EXTREMELY EXPLICIT NATURE AND SCENES OF GRAPHIC VIOLENCE, WHICH SOME VIEWERS MAY FIND SHOCKING AND DISTURBING.



1.