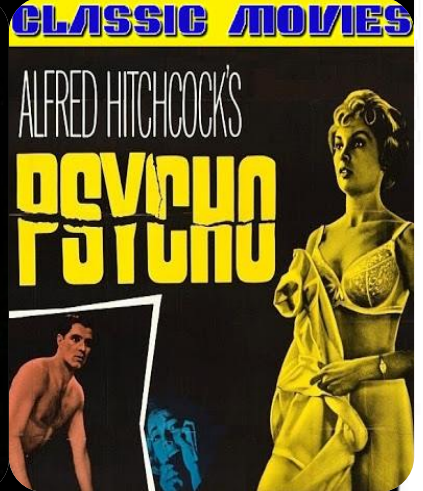
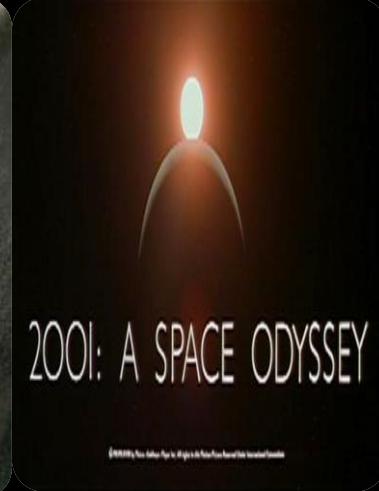
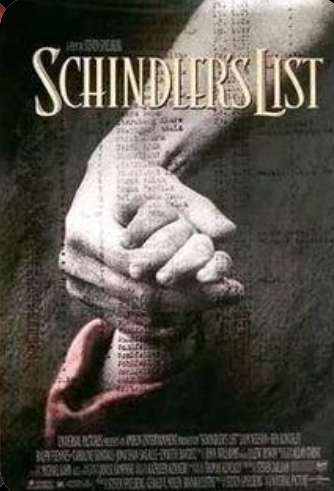
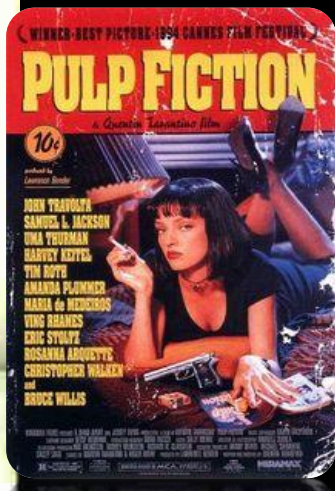


บทที่ 4.4 ทฤษฎีรูปแบบนิยม

Formalist Criticism

วิชา วิเคราะห์วิจารณ์ภาพยนตร์



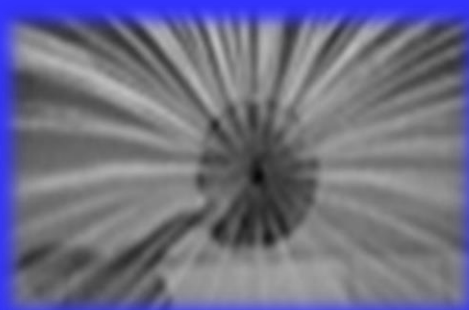
Formalist Criticism

ทฤษฎีรูปแบบนิยม

(คำนี้ถึงกระบวนการการนำเสนอ)

คุณสมบัติของผู้วิจารณ์ทฤษฎีรูปแบบนิยม

- เข้าใจความหมายและจุดประสงค์ของการใช้เทคนิคภาพยนตร์แต่ละประเภท
- สามารถเห็นเทคนิคนั้นๆ ที่ผู้สร้างเลือกใช้อย่างโดดเด่นและเข้าใจจุดมุ่งหมายในการเลือกใช้
- สามารถหาความเชื่อมโยงในแง่ความหมายระหว่างการใช้เทคนิคกับเนื้อหาที่นำเสนอ
- สามารถบอกได้ว่าผู้สร้างต้องการสื่อสารแก่นความคิดใดผ่านกระบวนการนำเสนอโดยรวม



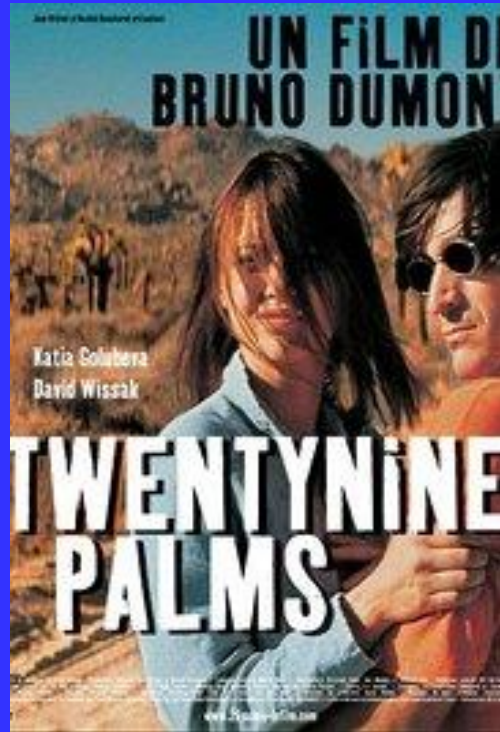
แนวทางการวิเคราะห์วิจารณ์ทฤษฎีรูปแบบนิยม

- กลวิธีและเทคนิคการเล่าเรื่อง
- เทคนิคการนำเสนอ

• กลวิธีการและเทคนิคเล่าเรื่อง

• เนื้อหาโดยรวมของภาพยนตร์เรื่องนั้น
บอกเล่าเรื่องราวเกี่ยวกับอะไร
(สรุปเรื่องโดยย่อของภาพยนตร์)

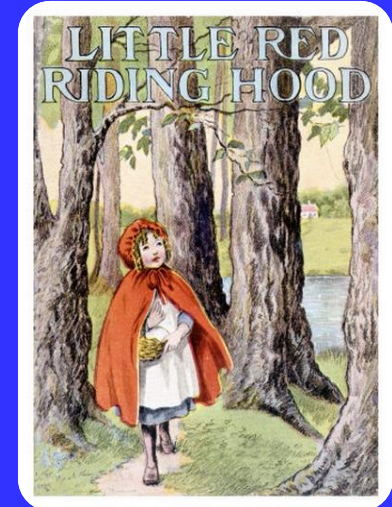
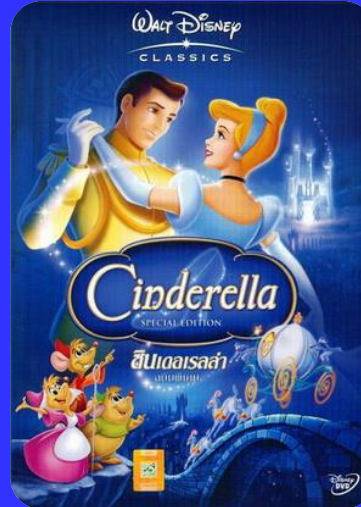
• ใครเป็นคนเล่าเรื่องราวนั้น
ผู้สร้างเป็นคนเล่า หรือว่าตัวละครในเรื่องเป็นคนเล่า
(ผ่านเสียงบรรยาย และผู้ชมสามารถเชื่อถือ
การบอกเล่านั้นได้มากน้อยแค่ไหน)



การเล่าเรื่อง

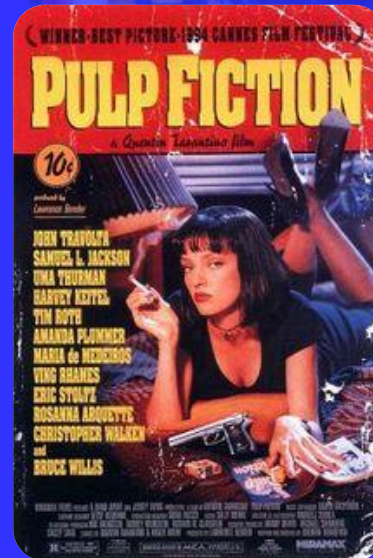
1. Chronological Order

ดำเนินเรื่องตามเส้นทางของเวลา



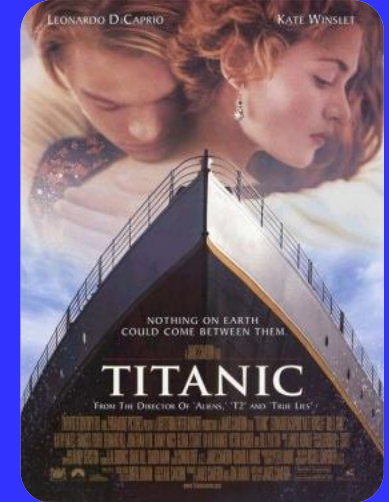
2. Non-Chronological Order

ตามสลับเวลาของเรื่อง



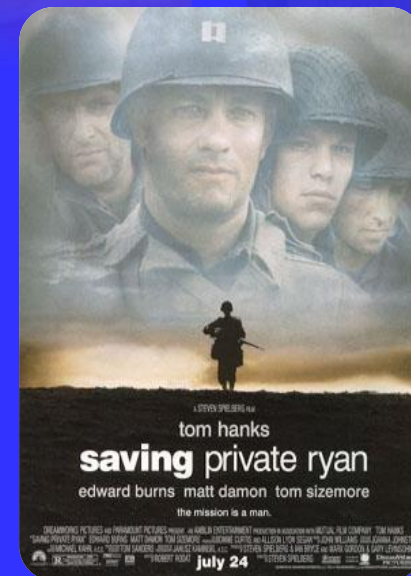
3.Flashback Narrative

การนำเรื่องในอดีตของตัวละครหลัก
กลับมาเล่าสอดแทรกไปกับเรื่องปัจจุบัน



4.Mutiple protagonist

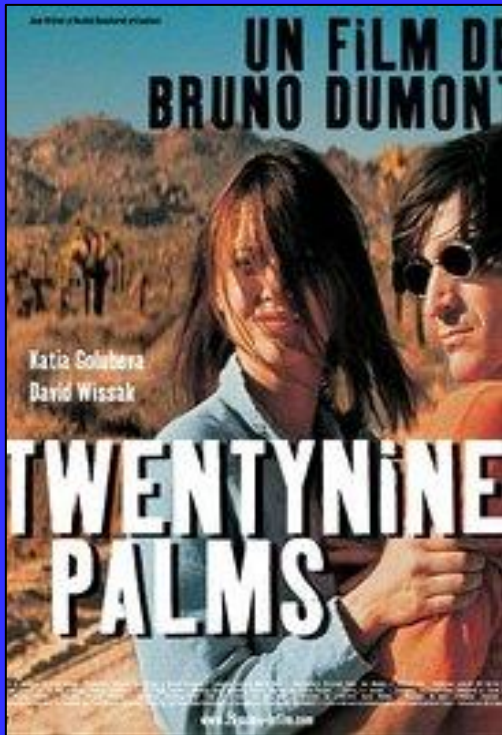
การเล่าเรื่องราวของตัวละครกลุ่มใหญ่ที่เกี่ยวข้องกันหรือ
ได้รับผลกระทบจากสถานการณ์เดียวกัน



• เนื้อหาของภาพยนตร์นำเสนอจัดลำดับในการบอกเล่าอย่างไร

1. Chronological Order
2. Non-Chronological Order
3. Flashback Narrative
4. Tandem Narrative
5. Sequential Narrative
6. Multiple protagonist

• การเล่าเรื่องในลักษณะดังกล่าวส่งผลต่อการสื่อความหมายอย่างไร



เทคนิคการนำเสนอ

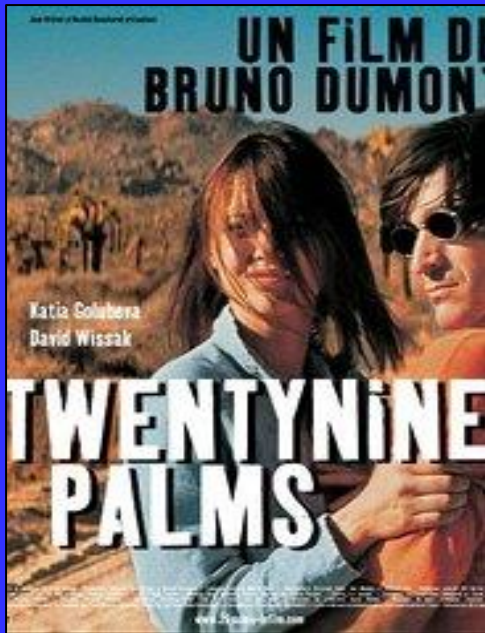
- ขนาดของภาพ
- มุมกล้อง
- การเคลื่อนกล้อง
- การจัดแสงและการใช้สี
- Mise-en-scence
- การตัดต่อ
- การใช้เสียง

ขนาดของภาพ



นอกจากแสดงเพื่อรับรู้ถึงบทสนทนาแล้ว
ขนาดของภาพที่ใหญ่โตผิดธรรมดาเมื่อปรากฏบน
จอภาพยังแสดงถึงสภาวะอันวิปริตของตัวละคร

- มีการใช้ขนาดของภาพอย่างครบถ้วนหรือไม่
- มีการใช้ขนาดของภาพอย่างโดดเด่นด้วยจุดประสงค์ใด
- การสื่อความหมายจะได้ผล ขนาดของภาพกับวัตถุ
ที่ถ่ายควรมีความสัมพันธ์กัน ทั้งนี้ขึ้นอยู่กับผู้สร้าง
ต้องการจะนำเสนออะไรและอย่างไร

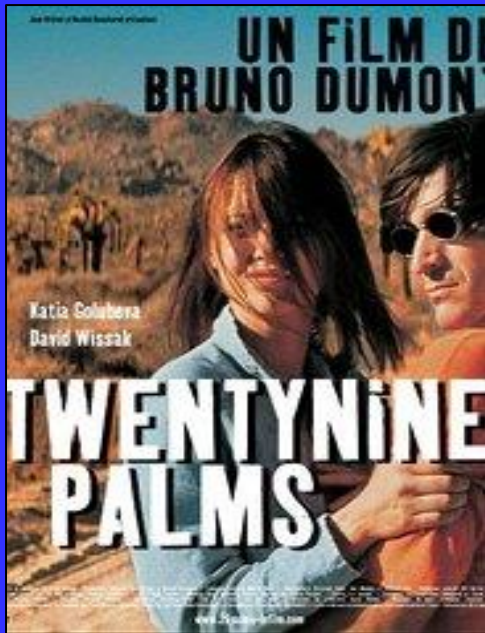


มูมกั๊อง



บางครั้งถูกใช้แสดงโลกเฉพาะของตัวละครที่ปิดกั้นตัวเอง
จากทุกสิ่งทุกอย่างภายนอก ในช่วงที่ตัวเองทั้งสองคนเสพยา

- มีการใช้มูมกั๊องอย่างครบถ้วนหรือไม่
- มีมูมกั๊องลักษณะใดที่ผู้สร้างใช้อย่างโดดเด่นด้วยจุดประสงค์ใด
- บางครั้งอาจทำให้เกิดความรู้สึกเหนือกว่า เท่าเทียมกว่า ด้อยกว่า พร้อมสอดแทรกทัศนคติเพิ่มเติม



การจัดแสง

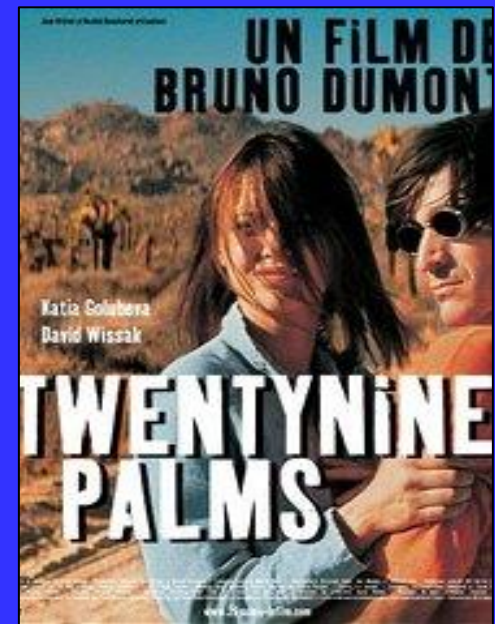
- อาศัยการจัดแสดงในลักษณะใด ด้วยจุดประสงค์ใด
- การจัดแสงเพื่อหันเหความสนใจของผู้ชมไปที่วัตถุหรือตัวละครนั้นๆ
- บางครั้งใช้เพื่อปิดบังซ่อนเร้นหรือสร้างความตื่นเต้นให้กับสิ่งที่จะได้รับการเปิดเผย



High key ภาพยนตร์เพลง และภาพยนตร์ตลกเน้นความสดใส สว่างไสว และเงาตกกระทบจะปรากฏเห็นเล็กน้อย

High contrast ภาพยนตร์ไซกนาฏกรรม และภาพยนตร์ชีวิตเน้นความกระด้างของแสงที่แทรกไว้ด้วยเงามืดเป็นช่วงๆ

Low key ภาพยนตร์ลึกลับตื่นเต้นเขย่าขวัญ เล่นกับเงามากมายที่ตกกระทบ และแสงเป็นหย่อมๆ เพื่อใช้เสริมบรรยากาศ



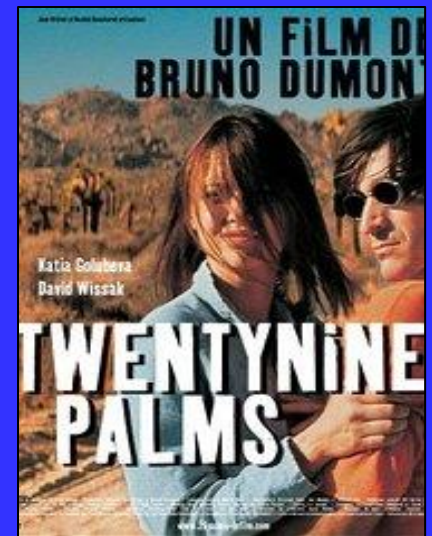
การใช้สี

ระดับ

ความเข้มข้นของสี

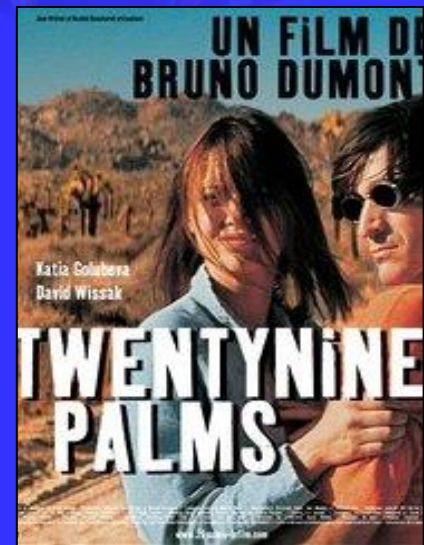
- มีการใช้สีหนึ่งสีใดหรือหลายสีอย่างโดดเด่นหรือไม่ และใช้ด้วยจุดประสงค์ใด
- ความหมายของสีแปรเปลี่ยนเป็นไปตามวัฒนธรรมของสถานที่นั้นๆ

- **Solid Color** สีอิ่มตัว สีที่จัดจ้าน เพื่อแสดงถึงอารมณ์ความรู้สึกที่รุนแรง เรียกร้องความสนใจของผู้ชมได้ทันที
- **Pastel Color** สีไม่อิ่มตัว สีหม่นมัวหรือซีดจาง และไม่เรียกร้องความสนใจแก่ผู้ชมหากไม่สังเกตเห็น แสดงถึงความอ่อนแอ หรือชีวิตที่กำลังจบสิ้น



วรรณของสี

- **Warn Color** แดง ส้ม เหลือง ความร้อนแรง เกรี้ยวกราด อันตราย มีชีวิตชีวา สีที่กระตุ้นความรู้สึกและเรียกร้องความสนใจของผู้คน
- **Cool Color** น้ำเงิน เขียว ม่วง ความสงบสุข ราบเรียบ ว่างเปล่า ปลอดภัย มีเหตุผล การควบคุม การผ่อนคลาย บางครั้งใช้บอกเพื่อความเจ็บปวดเศร้าสร้อย
- **Neutral Color** ขาวกับความบริสุทธิ์ ไร้เดียงสา ความดีงาม แต่บางครั้งใช้เพื่อบอกสภาพไร้ความรู้สึก ดำกับความตาย ความชั่วร้าย





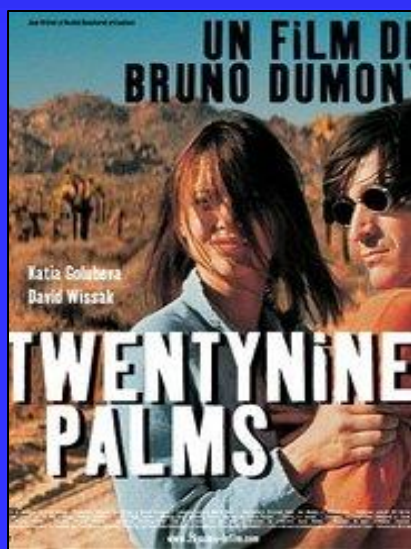
การเคลื่อนกล้อง

- มีการใช้การเคลื่อนกล้องอย่างครบถ้วนหรือไม่
- มีการเคลื่อนกล้องลักษณะใดที่ผู้สร้างใช้อย่างโดดเด่น และด้วยจุดประสงค์ใด



- นอกจากใช้เพื่อการเล่าเรื่องแล้ว หรือสื่อสารด้านอารมณ์
- ยังถูกใช้เพื่อสื่อสารความหมายที่ซ่อนเร้นและแสดงผลในทางจิตวิทยา

•Pan •Dolly •Hand-held shot •Tilt •Crane



มีส ออง แซง

• การจัดองค์ประกอบของภาพ



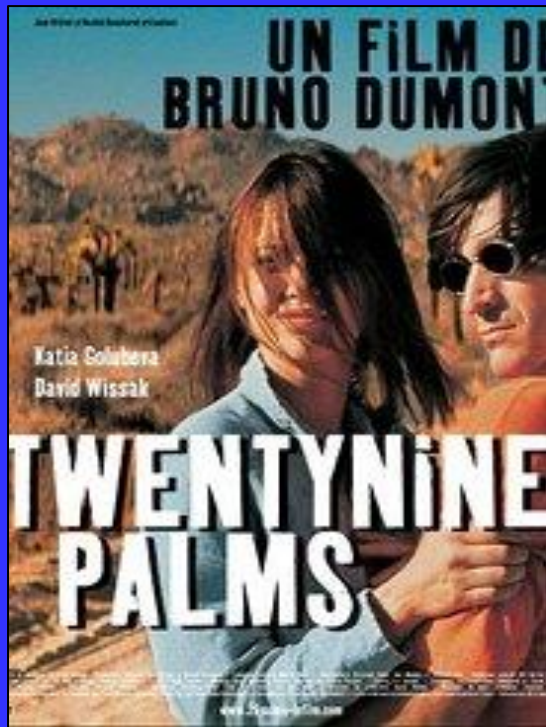
The Shadow Warrior “ขุนศึกเงา”

- ตัวละครทั้งสามตัวที่คล้ายคลึงกันทั้งเสื้อผ้า หน้าตา และทรงผม ทั้งหมดนั่งอยู่บนพื้นห้องในระดับที่เหลื่อมล้ำ คนที่โดดเด่นกว่าเพื่อนอย่างไม่มีข้อกังขาคือคนที่อยู่กลางเฟรมภาพ ทั้งในตำแหน่งที่นั่งอยู่สูงกว่าคนอื่น มีตราประจำตระกูลติดบนผนัง และเป็นคนเดียวที่ผู้ชมได้เห็น “เงา” ซึ่งเกิดจากแสงเทียน เบื้องหน้าทาบบนผนังห้องด้านหลัง (ขณะที่ “เงา” ของตัวละครอีกสองคนอยู่นอกเฟรมภาพ)

- ปรากฏว่าหัวข้อสนทนาทั้งสามคุยกันเกี่ยวข้องกับเรื่องเงาเชิงสัญลักษณ์ กลางภาพเป็นขุนศึกชื่อว่าชินเง็น อยากก้าวเป็นจักรพรรดิ ซ้ายมือโนบุเคโตะ น้องชายที่เป็นปรีชาและบ่อยครั้งต้องสวมบทเป็นขุนศึกแทนพี่ชายเพื่อหลอกล่อฝ่ายตรงข้าม ด้านขวาของเฟรมไม่เกี่ยวข้องกับคนทั้งสองในสายเลือด แต่เป็นหัวขโมยที่ลี้ภัยถูกประหารชีวิตที่โนบุเคโตะได้ไปพบเข้า และมองเห็นว่าหน้าตาคล้ายคลึงกับชินเง็นแทบทุกกระเบียดนิ้วอาจจะเป็นประโยชน์จากกองทัพ ชินเง็น กับโนบุเคโตะตั้งใจจะเก็บหัวขโมยนี้ไว้ เพื่อเป็นตัวแทนของฝ่ายแรกในยามฉุกเฉิน กลายเป็นต้นตอของที่มาชื่อเรื่องนี้

มีส ออง แซง

- มีการใช้ประโยชน์จากการจัดองค์ประกอบภาพเพื่อสื่อความหมายในแบบมีส ออง แซง หรือไม่อยู่ในฉากใดและจุดประสงค์ใด



การติดต่อ จุดประสงค์การติดต่อ

- การติดต่อเพื่อสร้างความต่อเนื่อง
- การติดต่อเพื่อเรียกร้องความสนใจและกระตุ้นอารมณ์ของผู้ชม
- การติดต่อเพื่อที่ย่นย่อเวลาและสถานที่ หรือบอกเล่าข้อมูลจำนวนมากให้กับผู้ชมในช่วงเวลาสั้นๆ หรือการติดต่อที่แสดงถึงภาพหลอนต่างๆ ความฝัน ความทรงจำในอดีต
- การติดต่อเพื่อเปรียบเทียบในเชิงอุปมาอุปไมย

- การติดต่อเพื่อเปรียบเทียบในเชิงอุปมาอุปไมย



• การตัดต่อเพื่อสร้างความต่อเนื่อง



หนังเปิดเรื่องด้วยภาพมุมต่ำของรถราจำนวนมหาศาลที่วิ่งกรูออกมาจากปากหนึ่งของสี่แยก บรรยากาศเต็มไปด้วยความวุ่นวาย สับสน จากนั้นหนังก็เลื่อนภาพไปที่บ้านหลังหนึ่งที่อยู่ท่ามกลาง แมกไม้ที่สงบร่มรื่น เนื้อหาของฉากเริ่มต้นบอกเล่าเรื่องของชายชราคนหนึ่งกำลังลงมือทำอาหารมื้อสำคัญ เหตุการณ์ทั้งหมดเกิดขึ้นภายในครัวของบ้านหลังนี้ และในความเป็นจริงคงจะใช้เวลาไม่ต่ำกว่า 2 ชั่วโมง แต่รายละเอียดทั้งหมดได้ย่อเน้นในการทำอาหารอย่างพิถีพิถันและครบถ้วน (ทั้งๆที่หนังแสดงเพียงบางส่วนเท่านั้น) แต่เรายังอดชื่นชมในฝีมือและความคล่องแคล่วว่องไวของเขาไม่ได้

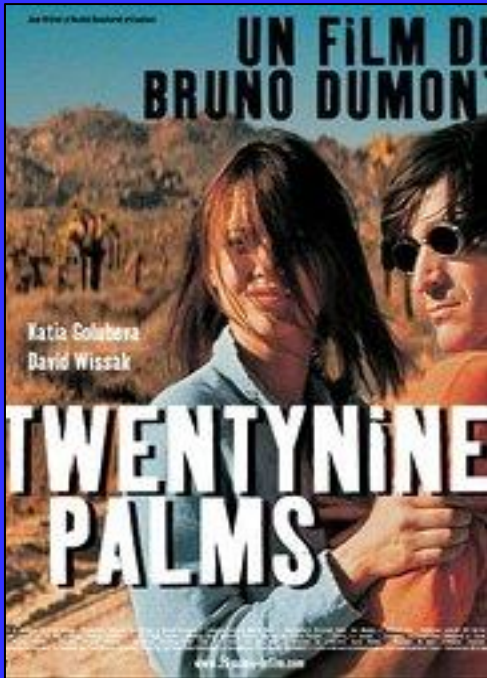
• การตัดต่อเพื่อเรียกร้องความสนใจ และกระตุ้นอารมณ์ของผู้ชม



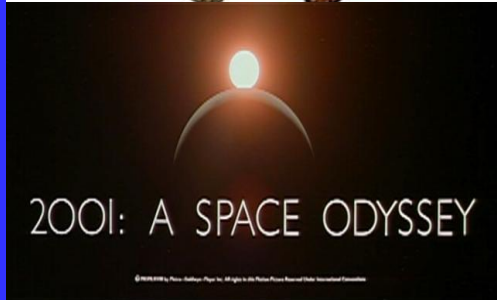
ฉากที่นางเอกของเรื่องถูกฆาตกรรมในห้องน้ำ การตัดภาพในฉากนั้นตั้งใจให้ช็อตสั้นๆ ของอวัยวะต่างๆ ในตัวละคร สลับกับการจ้วงแทงของฆาตกร อันส่งผลให้นอกจากฉากนี้จะบ่งบอกถึงการจบชีวิตของตัวละครแล้ว ยังให้ความรู้สึกว่าเป็นการฆ่าที่โหดเหี้ยมทารุณ ทั้งๆที่ในความเป็นจริงแล้ว ถ้าพิจารณาแต่ละภาพแล้ว ไม่มีภาพหนึ่งภาพใดที่เผยให้เห็นตรงๆ ว่ามีดที่มลงไปที่ร่างของเหยื่อเคราะห์ร้าย แต่ความรุนแรงเกิดขึ้นจากการตัดต่อโดยใช้ช็อตสั้นๆ เรียงต่อกัน

การตัดต่อ

- อาศัยลักษณะการตัดต่อในลักษณะใดบ้าง
- มีฉากหนึ่งฉากใดหรือหลายฉากที่ผู้สร้างเน้นการใช้ประโยชน์จากการตัดต่อเป็นพิเศษหรือไม่ และใช้ด้วยจุดประสงค์ใด



เสียงประกอบ



- **M** ทุกครั้งฆาตกรจะลงมือฆ่าเด็กเขาจะต้องส่งเสียงผวาปากให้ได้ยิน ดังนั้นระหว่างเรื่องถ้าผู้ชมได้ยินเสียงผวาปาก โดยไม่เห็นตัวฆาตกร ย่อมทราบดีว่าเขากำลังจะลงมือจัดการกับเด็กรายต่อไป

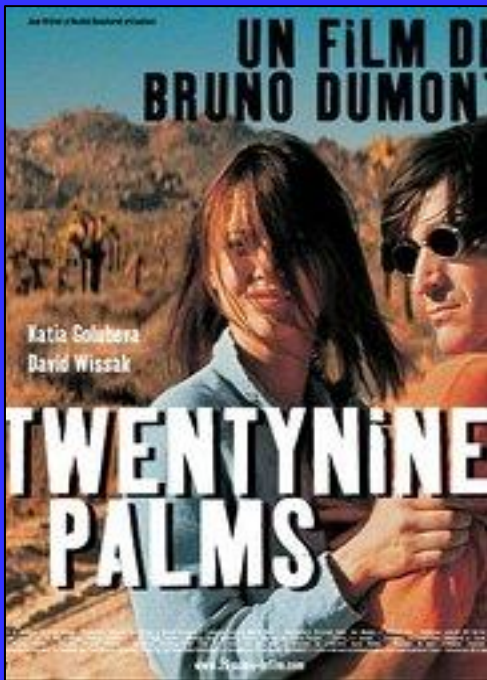
- **Saving Private Ryan** ช่วงหนึ่งของภาพยนตร์ ลูกกระเบิดที่ตกไม่ห่างไกลและส่งเสียงกัมปนาทก็ก่อให้เกิดตัวเอกของเรื่องสูญเสียการได้ยินชั่วคราว เสียงคู่หูที่ผู้ชมร่วมได้ยินระหว่างนี้ อธิบายถึงภาวะมีนงงของตัวละครได้อย่างนุ่มนวลซึ้ง

- **แฟนฉัน** ฉากที่กล้องแช่ภาพหน้าบ้านของเด็กน้อยที่ชื่อเจ็บบเป็นเวลานาน และเกือบไม่มีเสียงเคลื่อนไหวใดๆ ปรากฏให้เห็น แต่เสียงอีกทีที่ใช้ประกอบภาพกลับมทำให้เราได้รับรู้ว่าเด็กน้อยตื่นสายเป็นกิจวัตร ต้องรีบกุ๊กกูกุ้อาบน้ำ และแต่งเนื้อแต่งตัวเพื่อไปให้ทันโรงเรียน

- **2001 : A Space Odyssey** ฉากที่เครื่องคอมพิวเตอร์บนยานดีสคอฟเวอรีจัดการตัดท่อส่งอากาศของนักบินที่กำลังออกไปซ่อมเสารับส่งสัญญาณด้านนอก ผู้ชมไม่ได้ยินเสียงอะไรเลย นอกจากความเงียบ และพร้อมๆกับการบอกถึงจุดจบของตัวนักบิน ผู้ชมตระหนักถึงความร้ายกาจของเครื่องคอมพิวเตอร์ที่ควบคุมระบบปฏิบัติการของยาน

เสียงประกอบ

- มีการใช้เสียงลักษณะใดบ้าง
- มีฉากหนึ่งหรือหลายฉากที่ผู้สร้างเน้นการใช้เสียงอย่างโดดเด่นหรือไม่
- มีการใช้เสียงลักษณะใดบ้าง
- มีฉากหนึ่งหรือหลายฉากที่ผู้สร้างเน้นการใช้เสียงอย่างโดดเด่นหรือไม่



ดนตรีประกอบ จุดมุ่งหมาย การใช้ดนตรีประกอบ

- เกริ่นนำอารมณ์ และแนวทางหลักด้านเนื้อหาของภาพยนตร์
- บอกถึงช่วงเวลา และสถานที่
- เสริมอรรถาธิบายบอกเหตุล่องหน้า
- เพื่อแสดงบุคลิกตัวละคร
- ใช้เพื่อสร้างความขัดแย้งกับภาพ

• เกริ่นนำอารมณ์ ตลอดจนแนวทางหลักด้านเนื้อหาของภาพยนตร์

• *Forrest Gump* เสียงเปียโนที่นุ่มนวลอ่อนหวานในช่วงเปิดเรื่องนำผู้ชมเข้าสู่เนื้อหาที่กล่าวถึงความสัมพันธ์ระหว่างตัวละครและบทบาทสำคัญของครอบครัวได้ลงตัว

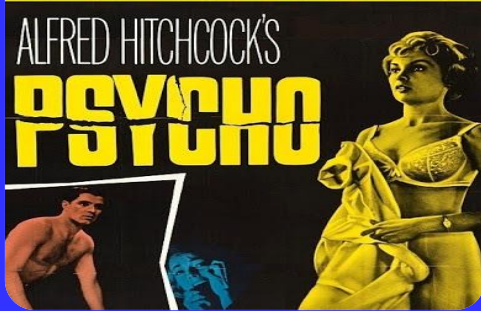
• *Star wars* ที่ให้ความรู้สึกยิ่งใหญ่ อลังการ สอดคล้องกับโครงเรื่องหลักของภาพยนตร์ที่เกี่ยวข้องกับการต่อสู้ระหว่างความดี-ความชั่ว ธรรมะ-อธรรม

• บอกถึงช่วงเวลา และสถานที่

• *แฟนฉัน* เดินเรื่องลักษณะย้อนอดีตจากเหตุการณ์ในปัจจุบันไปสู่ช่วงวัยเด็กของตัวเองปีพ.ศ.2528 เพลงและดนตรีประกอบส่วนใหญ่ของเรื่องนี้รวบรวมจากเพลงที่ได้รับความนิยมในช่วงเวลานั้น ซึ่งถือว่ามีบทบาทสำคัญไม่น้อยกับการสร้างบรรยากาศย้อนความหลัง



CLASSIC MOVIES



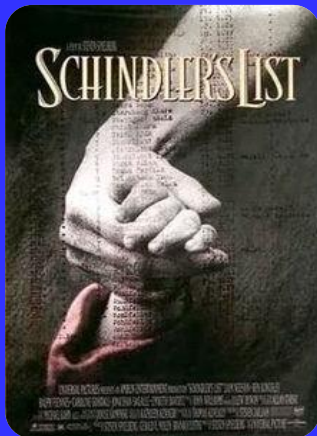
- เสมือนกลางบอกเหตุล่วงหน้า

- **Psycho** ฉากที่นางเอกขโมยเงินสี่หมื่นเหรียญพยายามขับรถไปให้พ้นจากการติดตามของตำรวจ เป็นฉากที่ทำให้ถูกตื่นเต้นด้วยเสียงดนตรีที่เร่งดร้า และกระแทกกระทั้น เหมือนกำลังบอกผู้ชมว่า นางเอกของเรื่องไม่สามารถหลุดพ้นจากสถานการณ์จวนตัวครั้งนี้ แต่สุดท้ายเสียงดนตรีในช่วงดังกล่าวก็กลายเป็นเพียงแค่ “ความตื่นตระหนกเกินกว่าเหตุ” ซึ่งตรงกับภาวะทางอารมณ์ของตัวละคร

- เพื่อแสดงบุคลิกตัวละคร

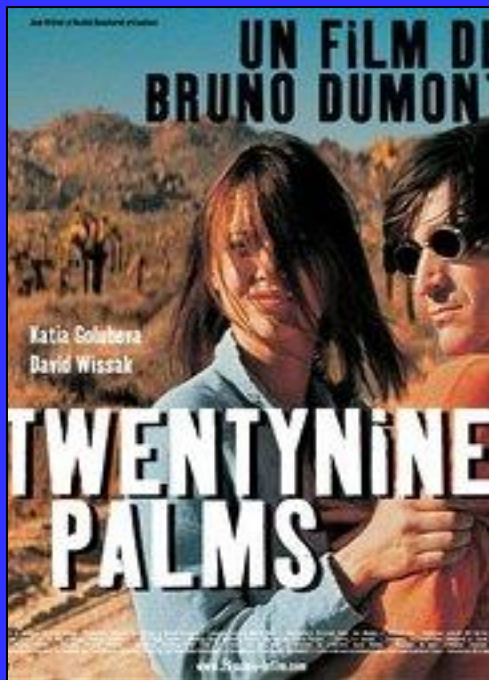
- **Jaw** ดนตรีมีลักษณะทุ้มต่ำถูกใช้ประกอบฉากที่ปลาฉลามทำร้ายเด็กชายคนหนึ่ง
- ดนตรีได้รับการเร่งจังหวะให้เร็วขึ้นและดังขึ้นเรื่อยๆ บอกถึงเรียวแรงอันมหาศาลและความดุร้ายของมันภายหลังจากการที่ผู้สร้างแนะนำ “เสียงดนตรีประจำตัวปลาฉลาม” หลังจากนั้นเพียงลำพังได้ยินเสียงดนตรีดังกล่าว ผู้ชมก็ตระหนักได้ทันทีว่าปลาฉลามกำลังจะลงมือเล่นงานเหยื่อเคราะห์ร้ายอีกแล้ว

- ใช้เพื่อสร้างความขัดแย้งกับภาพ



ดนตรีประกอบ

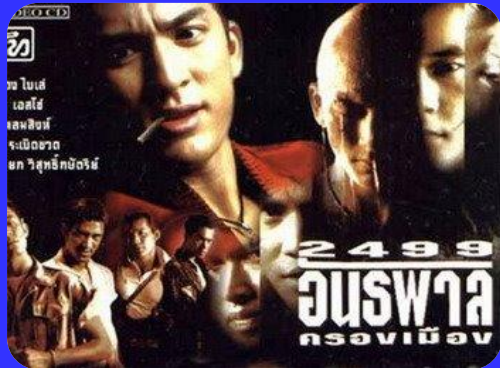
- มีการใช้เสียงลักษณะใดบ้าง
- มีฉากหนึ่งหรือหลายฉากที่ผู้สร้างเน้นการใช้เสียงอย่างโดดเด่นหรือไม่



ภาษาพูด

ลักษณะภาษาพูด

1. คำพูดที่เป็นคำคม กลายเป็นความทรงจำของผู้ชมระยะยาว
2. คำพูดเพราะๆ กินใจ ที่สร้างความประทับใจให้กับผู้ชมขณะนั้น
3. คำพูดที่อยู่ในความเป็นจริงของสังคม (ไม่สามารถปรับเปลี่ยนได้)
4. คำพูดที่มีการเชื่อมโยงกับประวัติศาสตร์ (ไม่สามารถปรับเปลี่ยนได้)
5. มีการเปรียบเทียบคำพูดและการกระทำของตัวละครเชิงนัยยะ
6. เป็นตัวแทนของผู้กำกับที่อยากบอกปัญหาสังคมผ่านตัวละคร



1. คำพูดที่ติดหูอยู่ในความทรงจำของผู้ชมระยะยาว

“นักเลงรักปืนยิ่งกว่าเมีย ต้องหมั่นดูแลไว้ให้พร้อมตลอด
อย่าให้ใครขี้ม อย่าวางห่างตัวเด็ดขาด”

“ปืนไม่ใช่ของเล่น ถ้าคิดจะยิงใครต้องยิงแม่นยำให้ตาย
ถ้ามันไม่ตาย เราตาย จำไว้”

“เป็นเมียเราต้องอดทน”

2. คำพูดเพราะๆ กินใจสร้างความประทับใจให้กับผู้ชมขณะนั้น

“ฉันก็เป็นผู้หญิงคนหนึ่ง ที่ยื่นต่อหน้าผู้ชาย เพื่อขอให้เขารักเธอ”

3. คำพูดที่อยู่ในความเป็นจริงของสังคม (ไม่สามารถปรับเปลี่ยนได้)

“ประวัติศาสตร์ไม่ต้องแก้กันให้วุ่นวายหรอกหรือ อดีตต้องมิตรกับปัจจุบัน ปัจจุบันต้องเป็นฉันมิตรกับอนาคต ถ้าเรารู้อย่างถ่องแท้ว่าวันข้างจะเป็นยังไง มันจะไปยังไง จบยังไง ชีวิตวันนี้จะมีความหมายหรอกหรือ”

4. คำพูดที่มีการเชื่อมโยงกับประวัติศาสตร์ (ไม่สามารถปรับเปลี่ยนได้)

“100 ปี สยามมีปราชญ์ชะคนก็แสนเข็ญ สิ่งนี้แหละ ที่ทำไม
ข้ายอมถวายตัวถวายใจทั้งหมดของข้าได้หวังให้คนรุ่นต่อไป
ได้เข้าใจและรู้จักอารุฑที่มีแต่นี้เข้าใจว่าเรากำลังทำอยู่ในยุคของเรา”



5. มีการเปรียบเทียบคำพูด

และการกระทำของตัวละครเชิงนัยยะ

“ผลประโยชน์แบ่งกันอย่างเท่าเทียม ตราบใดที่เหลือสยามเป็นรัฐกันชน
ตราบใดที่เราไม่แตะต้องขึ้นที่มีเจ้าของ ก็ไม่มีปัญหาขนมแบ่งกันหมดแล้ว
เหตุใดต้องแย่งมีดกันให้บาดเจ็บเล่า”



6. เป็นตัวแทนของผู้กำกับ

ที่อยากบอกปัญหาสังคมผ่านตัวละคร

“ถ้ามึงเป็นนายก แล้วกูเป็นยาม มึงจะกล้ากินเหล้ากับกูหรือไม่”



ภาษาพูด

- มีการใช้เสียงลักษณะใดบ้าง
- มีฉากหนึ่งหรือหลายฉากที่ผู้สร้างเน้นการใช้เสียงอย่างโดดเด่นหรือไม่

